

#ricominciamosicuri

NUOVO CORONAVIRUS SARS-COV-2

LINEE GUIDA PER LA RIAPERTURA DELLE ATTIVITÀ ECONOMICHE E PRODUTTIVE

Allegato 1 all'Ordinanza n. 555 del 29/05/2020

PRONTI. PARTENZA. LOMBARDIA.



Regione
Lombardia



Ristorazione



Manutenzione del verde



Stabilimenti balneari
e spiagge



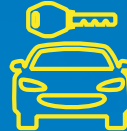
Musei, archivi e biblioteche
e altri luoghi della cultura



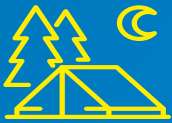
Strutture ricettive (esclusi
ostelli della gioventù,
strutture ricettive all'aperto,
rifugi) e locazioni brevi



Attività fisica all'aperto



Noleggio veicoli e altre
attrezzature



Strutture ricettive all'aperto
(campeggi e villaggi turistici)



Informatori scientifici del
farmaco e vendita
porta a porta



Rifugi alpinistici ed
escursionistici ed ostelli
per la gioventù



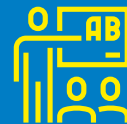
Aree giochi per bambini



Acconciatori, estetisti, tatuatori
e piercers, centri massaggi
e centri abbronzatura



Circoli culturali e ricreativi



Formazione professionale



Commercio al dettaglio
in sede fissa e agenzie
di viaggi



Spettacoli



Commercio al dettaglio su
aree pubbliche (mercati, fiere,
posteggi isolati e attività
in forma itinerante)



Parchi tematici, faunistici
e di divertimento



Uffici aperti al pubblico



Servizi per l'infanzia e
l'adolescenza



Piscine



Professioni della montagna



Palestre



Guide turistiche

ALLEGATO 1

NUOVO CORONAVIRUS SARS-COV-2 - LINEE GUIDA PER LA RIAPERTURA DELLE ATTIVITÀ ECONOMICHE E PRODUTTIVE

SCOPO E PRINCIPI GENERALI

Le presenti schede tecniche contengono indirizzi operativi specifici validi per i singoli settori di attività, finalizzati a fornire uno strumento sintetico e immediato di applicazione delle misure di prevenzione e contenimento di carattere generale, per sostenere un modello di ripresa delle attività economiche e produttive compatibile con la tutela della salute di utenti e lavoratori.

In particolare, in ogni scheda sono integrate le diverse misure di prevenzione e contenimento riconosciute a livello scientifico per contrastare la diffusione del contagio, tra le quali: norme comportamentali, distanziamento sociale e contact tracing.

Le indicazioni in esse contenute si pongono inoltre in continuità con le indicazioni di livello nazionale, in particolare con il protocollo condiviso tra le parti sociali approvato dal decreto del Presidente del Consiglio dei ministri del 26 aprile 2020, nonché con i criteri guida generali di cui ai documenti tecnici prodotti da INAIL e Istituto Superiore di Sanità con il principale obiettivo di ridurre il rischio di contagio per i singoli e per la collettività in tutti i settori produttivi ed economici.

In tale contesto, il sistema aziendale della prevenzione consolidatosi nel tempo secondo l'architettura prevista dal decreto legislativo 9 aprile 2008, n. 81 costituisce la cornice naturale per supportare la gestione integrata del rischio connesso all'attuale pandemia. In ogni caso, solo la partecipazione consapevole e attiva di ogni singolo utente e lavoratore, con pieno senso di responsabilità, potrà risultare determinante, non solo per lo specifico contesto aziendale, ma anche per la collettività.

Infine, è opportuno che le indicazioni operative di cui al presente documento, eventualmente integrate con soluzioni di efficacia superiore, siano adattate ad ogni singola organizzazione, individuando le misure più efficaci in relazione ad ogni singolo contesto locale e le procedure/istruzioni operative per mettere in atto dette misure. Tali procedure/istruzioni operative possono coincidere con procedure/istruzioni operative già adottate, purché opportunamente integrate, così come possono costituire un addendum connesso al contesto emergenziale del documento di valutazione dei rischi redatto ai sensi del decreto legislativo 9 aprile 2008, n. 81.

Resta inteso che in base all'evoluzione dello scenario epidemiologico le misure indicate potranno essere rimodulate, anche in senso più restrittivo.

Le schede attualmente pubblicate saranno eventualmente integrate con le schede relative a ulteriori settori di attività.

SCHEDE TECNICHE

- RISTORAZIONE
- STABILIMENTI BALNEARI E SPIAGGE
- STRUTTURE RICETTIVE (ESCLUSI OSTELLI DELLA GIOVENTÙ, STRUTTURE RICETTIVE ALL'APERTO, RIFUGI) E LOCAZIONI BREVI
- STRUTTURE RICETTIVE ALL'APERTO (CAMPEGGI E VILLAGGI TURISTICI)
- RIFUGI ALPINISTICI ED ESCURSIONISTICI ED OSTELLI PER LA GIOVENTÙ
- ACCONCIATORI, ESTETISTI, TATUATORI E PIERCERS, CENTRI MASSAGGI E CENTRI ABBRONZATURA
- COMMERCIO AL DETTAGLIO IN SEDE FISSA E AGENZIE DI VIAGGI
- COMMERCIO AL DETTAGLIO SU AREE PUBBLICHE (mercati, fiere, sagre, posteggi isolati e attività in forma itinerante)
- UFFICI APERTI AL PUBBLICO
- PISCINE
- PALESTRE
- MANUTENZIONE DEL VERDE
- MUSEI, ARCHIVI E BIBLIOTECHE E ALTRI LUOGHI DELLA CULTURA
- ATTIVITÀ FISICA ALL'APERTO
- NOLEGGIO VEICOLI E ALTRE ATTREZZATURE
- INFORMATORI SCIENTIFICI DEL FARMACO E VENDITA PORTA A PORTA
- AREE GIOCHI PER BAMBINI
- CIRCOLI CULTURALI E RICREATIVI
- FORMAZIONE PROFESSIONALE
- SPETTACOLI
- PARCHI TEMATICI, FAUNISTICI E DI DIVERTIMENTO
- SERVIZI PER L'INFANZIA E L'ADOLESCENZA
- PROFESSIONI DELLA MONTAGNA
- GUIDE TURISTICHE

Tutte le indicazioni riportate nelle singole schede tematiche devono intendersi come integrazioni alle raccomandazioni di distanziamento sociale e igienico-comportamentali finalizzate a contrastare la diffusione di SARS-CoV-2 in tutti i contesti di vita sociale. Per tutte le procedure di pulizia, disinfezione e sanificazione, di aerazione degli ambienti e di gestione dei rifiuti si rimanda alle indicazioni contenute rispettivamente: nel Rapporto ISS COVID-19 n. 19/2020 “Raccomandazioni ad interim sui disinfettanti nell’attuale emergenza COVID-19: presidi medico chirurgici e biocidi”, nel Rapporto ISS COVID-19 n. 5/2020 “Indicazioni ad interim per la prevenzione e gestione degli ambienti indoor in relazione alla trasmissione dell’infezione da virus SARS-CoV-2”, e nel Rapporto ISS COVID-19 n. 3/2020 “Indicazione ad interim per la gestione dei rifiuti urbani in relazione alla trasmissione dell’infezione da virus SARS-CoV-2”, e nel Rapporto ISS COVID-19 n. 21/2020 “Guida per la prevenzione della contaminazione da Legionella negli impianti idrici di strutture turistico-ricettive e altri edifici ad uso civile e industriale non utilizzato durante la pandemia COVID-19”.

#ricominciamosicuri



RISTORAZIONE

PRESCRIZIONI



Mascherina



Distanza interpersonale



Igiene mani e/o guanti



**Misurazione temperatura
ai dipendenti**



**Misurazione temperatura
ai clienti dei ristoranti**

RACCOMANDAZIONI



**Misurazione temperatura
fornitori**



**Questionario su App
AllertaLom**

PRONTI. PARTENZA. LOMBARDIA.

RISTORAZIONE

Le presenti indicazioni si applicano per ogni tipo di esercizio di somministrazione di pasti e bevande, quali ristoranti, trattorie, pizzerie, self-service, mense, bar, pub, pasticcerie, gelaterie, rosticcerie (anche se collocati nell'ambito delle attività ricettive, all'interno di stabilimenti balneari e nei centri commerciali o connessi alle aziende agricole), nonché per l'attività di catering (in tal caso, se la somministrazione di alimenti avviene all'interno di una organizzazione aziendale terza, sarà necessario inoltre rispettare le misure di prevenzione disposte da tale organizzazione), le attività di somministrazione di alimenti e bevande nei circoli e nelle associazioni private, nonché nei locali di trattenimento e svago di cui all'art. 68, comma 4, lettera a) della Legge regionale n. 6/2010, restando esclusa la predetta attività di trattenimento e svago.

- Predisporre una adeguata informazione sulle misure di prevenzione, comprensibile anche per i clienti di altra nazionalità.
- Prima dell'accesso al luogo di lavoro deve essere rilevata la temperatura corporea del personale e, se superiore ai 37,5°, non sarà consentito l'accesso ai luoghi di lavoro al dipendente che sarà quindi posto momentaneamente in isolamento con relativa segnalazione alle autorità sanitarie. Se durante l'attività il lavoratore dovesse manifestare i sintomi di infezione respiratoria da COVID-19 (es. febbre, tosse, raffreddore, congiuntivite) sarà posto in isolamento e segnalato alle autorità sanitarie. La rilevazione della temperatura corporea è fortemente raccomandata per i clienti mentre per quelli che consumano al tavolo è obbligatoria. Per le disposizioni di dettaglio si rinvia a quanto previsto dal paragrafo 1.3 dell'Ordinanza.
- È necessario rendere disponibili prodotti per l'igienizzazione delle mani per i clienti e per il personale anche in più punti del locale, in particolare all'entrata e in prossimità dei servizi igienici, che dovranno essere puliti più volte al giorno.
- Negli esercizi che dispongono di posti a sedere, privilegiare l'accesso tramite prenotazione, mantenere l'elenco dei soggetti che hanno prenotato per un periodo di 14 giorni, garantendo il rispetto della normativa in materia di protezione dei dati personali. In tali attività non possono essere presenti all'interno del locale più clienti di quanti siano i posti a sedere.
- Negli esercizi che non dispongono di posti a sedere, consentire l'ingresso ad un numero limitato di clienti per volta, in base alle caratteristiche dei singoli locali, in modo da assicurare il mantenimento di almeno 1 metro di separazione tra le sedute.
- Laddove possibile, privilegiare l'utilizzo degli spazi esterni (giardini, terrazze, plateatici), sempre nel rispetto del distanziamento di almeno 1 metro.
- I tavoli devono essere disposti in modo da assicurare il mantenimento di almeno 1 metro di separazione tra i clienti, ad eccezione dei membri dello stesso gruppo familiare o dei conviventi e del caso di accompagnamento di minori di anni sei o di persone disabili di cui all'art. 9 comma 2 del D.P.C.M. del 17 maggio 2020. Detto ultimo aspetto afferisce alla responsabilità individuale. Tale distanza può essere ridotta solo ricorrendo a barriere fisiche tra i diversi tavoli adeguate a prevenire il contagio tramite droplet.
- La consumazione al banco è consentita solo se può essere assicurata la distanza interpersonale di almeno 1 metro tra i clienti, ad eccezione delle persone che in base alle disposizioni di cui al punto precedente non siano soggette al distanziamento interpersonale. Detto ultimo aspetto afferisce alla responsabilità individuale.
- La consumazione a buffet in modalità self-service non è consentita. È possibile organizzare una modalità a buffet mediante somministrazione da parte di personale incaricato, escludendo la possibilità per i clienti di toccare quanto esposto e prevedendo in ogni caso, per clienti e personale, l'obbligo del mantenimento della distanza e l'obbligo dell'utilizzo della mascherina a protezione delle vie respiratorie; è inoltre possibile da parte del gestore dell'attività offrire a colazione prodotti monoporzionati confezionati o sigillati (ad es. marmellate in piccoli vasetti ermetici, confezioni di formaggini o di fette biscottate), con modalità che consentano un ordinato afflusso al buffet rispettoso del distanziamento interpersonale.
- Il personale di servizio a contatto con i clienti deve utilizzare la mascherina e deve procedere ad una frequente igiene delle mani con prodotti igienizzanti (prima di ogni servizio al tavolo).
- Favorire il ricambio d'aria negli ambienti interni. In ragione dell'affollamento e del tempo di permanenza degli occupanti,

dovrà essere verificata l'efficacia degli impianti al fine di garantire l'adeguatezza delle portate di aria esterna secondo le normative vigenti. In ogni caso, l'affollamento deve essere correlato alle portate effettive di aria esterna. Per gli impianti di condizionamento, è obbligatorio, se tecnicamente possibile, escludere totalmente la funzione di ricircolo dell'aria. In ogni caso vanno rafforzate ulteriormente le misure per il ricambio d'aria naturale e/o attraverso l'impianto, e va garantita la pulizia, ad impianto fermo, dei filtri dell'aria di ricircolo per mantenere i livelli di filtrazione/rimozione adeguati. Se tecnicamente possibile, va aumentata la capacità filtrante del ricircolo, sostituendo i filtri esistenti con filtri di classe superiore, garantendo il mantenimento delle portate. Nei servizi igienici va mantenuto in funzione continuata l'estrattore d'aria.

- La postazione dedicata alla cassa può essere dotata di barriere fisiche (es. schermi); il personale deve indossare la mascherina e avere a disposizione gel igienizzante per le mani. In ogni caso, favorire modalità di pagamento elettroniche, possibilmente al tavolo.

- I clienti dovranno indossare la mascherina tutte le volte che non sono seduti al tavolo.

- Al termine di ogni servizio al tavolo andranno previste tutte le consuete misure di pulizia e disinfezione delle superfici, evitando il più possibile utensili e contenitori riutilizzabili se non disinfettabili (saliere, oliere, ecc). Per i menù favorire la consultazione online sul proprio cellulare, o predisporre menù in stampa plastificata, e quindi disinfettabile dopo l'uso, oppure cartacei a perdere.

#ricominciamosicuri



STABILIMENTI BALNEARI E SPIAGGE

PRESCRIZIONI



Mascherina



Igiene mani e/o guanti



Distanza interpersonale



Misurazione temperatura
ai dipendenti

RACCOMANDAZIONI



Misurazione temperatura
clienti e fornitori



Questionario su App
AllertaLom

PRONTI. PARTENZA. LOMBARDIA.

STABILIMENTI BALNEARI E SPIAGGE

Le presenti indicazioni si applicano agli stabilimenti balneari ed alle spiagge attrezzate.

- Predisporre una adeguata informazione sulle misure di prevenzione, comprensibile anche per i clienti di altra nazionalità. Si promuove, a tal proposito, l'accompagnamento all'ombrellone da parte di personale dello stabilimento adeguatamente preparato che illustri ai clienti le misure di prevenzione da rispettare.
- È necessario rendere disponibili prodotti per l'igiene delle mani per i clienti e per il personale in più punti dell'impianto.
- Privilegiare l'accesso agli stabilimenti tramite prenotazione e mantenere l'elenco delle presenze per un periodo di 14 gg. garantendo il rispetto della normativa in materia di protezione dei dati personali.
- Prima dell'accesso al luogo di lavoro deve essere rilevata la temperatura corporea del personale e, se superiore ai 37,5°, non sarà consentito l'accesso o la permanenza ai luoghi di lavoro al lavoratore che sarà quindi posto momentaneamente in isolamento con relativa segnalazione alle autorità sanitarie. Se durante l'attività il lavoratore dovesse manifestare i sintomi di infezione respiratoria da COVID-19 (es. febbre, tosse, raffreddore, congiuntivite) sarà posto in isolamento e segnalato alle autorità sanitarie. La rilevazione della temperatura corporea è fortemente raccomandata anche per i clienti. Per le disposizioni di dettaglio si rinvia a quanto previsto dal paragrafo 1.3 dell'Ordinanza.
- La postazione dedicata alla cassa può essere dotata di barriere fisiche (es. schermi); il personale deve indossare la mascherina e avere a disposizione prodotti igienizzanti per l'igiene delle mani. In ogni caso, favorire modalità di pagamento elettroniche, eventualmente in fase di prenotazione.
- Riorganizzare gli spazi, per garantire l'accesso allo stabilimento in modo ordinato, al fine di evitare assembramenti di persone e di assicurare il mantenimento di almeno 1 metro di separazione tra gli utenti, ad eccezione dei membri dello stesso gruppo familiare o dei conviventi e del caso di accompagnamento di minori di anni sei o persone disabili di cui all'art. 9 comma 2 del D.P.C.M. del 17 maggio 2020; detto ultimo aspetto afferisce alla responsabilità individuale. Se possibile organizzare percorsi separati per l'entrata e per l'uscita.
- Favorire, per quanto possibile, l'ampliamento delle zone d'ombra per prevenire gli assembramenti, soprattutto durante le ore più calde.
- Assicurare un distanziamento tra gli ombrelloni (o altri sistemi di ombreggio) in modo da garantire una superficie di almeno 10 mq. per ogni ombrellone, indipendentemente dalla modalità di allestimento della spiaggia (per file orizzontali o a rombo).
- Tra le attrezzature di spiaggia (lettini, sedie a sdraio), quando non posizionate nel posto ombrellone, deve essere garantita una distanza di almeno 1,5 m.
- Regolare e frequente pulizia e disinfezione delle aree comuni, spogliatoi, cabine, docce, servizi igienici, etc., comunque assicurata dopo la chiusura dell'impianto.
- Le attrezzature come ad es. lettini, sedie a sdraio, ombrelloni etc. vanno disinfettati ad ogni cambio di persona o nucleo familiare, e in ogni caso ad ogni fine giornata.
- Per quanto riguarda le spiagge libere, si ribadisce l'importanza dell'informazione e della responsabilizzazione individuale da parte degli avventori nell'adozione di comportamenti rispettosi delle misure di prevenzione. Al fine di assicurare il rispetto della distanza di sicurezza di almeno 1 metro tra le persone e gli interventi di pulizia e disinfezione dei servizi eventualmente presenti si suggerisce la presenza di un addetto alla sorveglianza. Anche il posizionamento degli ombrelloni dovrà rispettare le indicazioni sopra riportate.
- È da vietare la pratica di attività ludico-sportive di gruppo che possono dar luogo ad assembramenti.
- Gli sport individuali che si svolgono abitualmente in spiaggia (es. racchettoni) o in acqua (es. nuoto, surf, windsurf, kitesurf) possono essere regolarmente praticati, nel rispetto delle misure di distanziamento interpersonale. Diversamente, per gli sport di squadra (es. beach-volley, beach-soccer) sarà necessario rispettare le disposizioni delle istituzioni competenti.

#ricominciamosicuri



STRUTTURE RICETTIVE

(ESCLUSI STRUTTURE RICETTIVE
ALL'APERTO, RIFUGI E OSTELLI PER
LA GIOVENTÙ) E LOCAZIONI BREVI

PRESCRIZIONI



Mascherina



Igiene mani e/o guanti



Distanza interpersonale



Misurazione temperatura
ai dipendenti

RACCOMANDAZIONI



Misurazione temperatura
clienti e fornitori



Questionario su App
AllertaLom

PRONTI. PARTENZA. LOMBARDIA.

STRUTTURE RICETTIVE (ESCLUSI STRUTTURE RICETTIVE ALL'APERTO, RIFUGI E OSTELLI PER LA GIOVENTÙ) E LOCAZIONI BREVI

Le presenti indicazioni si applicano alle strutture ricettive alberghiere, non alberghiere (esclusi strutture ricettive all'aperto, rifugi e ostelli per la gioventù, per i quali si rinvia alle specifiche schede), agli alloggi in agriturismo ed agli alloggi per studenti e lavoratori con servizi accessori di tipo alberghiero.

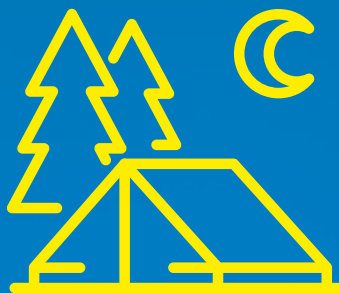
- Predisporre una adeguata informazione sulle misure di prevenzione, comprensibile anche per i clienti di altra nazionalità.
- Prima dell'accesso al luogo di lavoro deve essere rilevata la temperatura corporea del personale e, se superiore ai 37,5°, non sarà consentito l'accesso o la permanenza ai luoghi di lavoro al lavoratore che sarà quindi posto momentaneamente in isolamento con relativa segnalazione alle autorità sanitarie. Se durante l'attività il lavoratore dovesse manifestare i sintomi di infezione respiratoria da COVID-19 (es. febbre, tosse, raffreddore, congiuntivite) sarà posto in isolamento e segnalato alle autorità sanitarie. La rilevazione della temperatura corporea è fortemente raccomandata anche per i clienti. Per le disposizioni di dettaglio si rinvia a quanto previsto dal paragrafo 1.3 dell'Ordinanza.
- Nelle aree comuni è obbligatorio rispettare la distanza interpersonale di almeno 1 metro. Pertanto, è necessario promuovere e facilitare il rispetto di tale misura e favorire la differenziazione dei percorsi all'interno delle strutture, con particolare attenzione alle zone di ingresso e uscita. Si suggerisce, a tal proposito, di affiggere dei cartelli informativi e/o di delimitare gli spazi (ad esempio, con adesivi da attaccare sul pavimento, paline, nastri segnapercorso, ecc.).
- Il distanziamento interpersonale nelle aree comuni non si applica ai membri dello stesso gruppo familiare o conviventi né alle persone che occupano la medesima camera e nel caso di accompagnamento di minori di anni sei o persone disabili di cui all'art. 9 comma 2 del D.P.C.M. del 17 maggio 2020.
- La postazione dedicata alla reception e alla cassa può essere dotata di barriere fisiche (es. schermi); in ogni caso, favorire modalità di pagamento elettroniche e gestione delle prenotazioni online, con sistemi automatizzati di check-in e check-out ove possibile.
- Alla fine di ogni turno di lavoro, si deve provvedere alla pulizia del piano di lavoro e delle attrezzature utilizzate per il servizio di ricevimento.
- Gli ospiti devono indossare la mascherina nelle aree comuni, mentre il personale dipendente è sempre tenuto all'utilizzo della mascherina.
- Garantire un'ampia disponibilità e accessibilità a sistemi per l'igiene delle mani con prodotti igienizzanti in varie postazioni all'interno della struttura, promuovendone l'utilizzo frequente da parte dei clienti e del personale dipendente.
- Ogni oggetto fornito in uso dalla struttura all'ospite, dovrà essere disinfettato prima e dopo di ogni utilizzo.
- L'utilizzo degli ascensori dev'essere tale da consentire il rispetto della distanza interpersonale, pur con la mascherina, prevedendo eventuali deroghe in caso di componenti dello stesso nucleo familiare, conviventi e persone che occupano la stessa camera.
- Garantire la frequente pulizia e disinfezione di tutti gli ambienti e locali, con particolare attenzione alle aree comuni e alle superfici toccate con maggiore frequenza (corrimano, interruttori della luce, pulsanti degli ascensori, maniglie di porte e finestre, ecc.).
- Favorire il ricambio d'aria negli ambienti interni. In ragione dell'affollamento e del tempo di permanenza degli occupanti, dovrà essere verificata l'efficacia degli impianti al fine di garantire l'adeguatezza delle portate di aria esterna secondo le normative vigenti. In ogni caso, l'affollamento deve essere correlato alle portate effettive di aria esterna. Per gli impianti di condizionamento, è obbligatorio, se tecnicamente possibile, escludere totalmente la funzione di ricircolo dell'aria. In ogni caso vanno rafforzate ulteriormente le misure per il ricambio d'aria naturale e/o attraverso l'impianto, e va garantita la puli-

zia, ad impianto fermo, dei filtri dell'aria di ricircolo per mantenere i livelli di filtrazione/rimozione adeguati. Se tecnicamente possibile, va aumentata la capacità filtrante del ricircolo, sostituendo i filtri esistenti con filtri di classe superiore, garantendo il mantenimento delle portate. Nei servizi igienici va mantenuto in funzione continuata l'estrattore d'aria.

- Per le attività di ristorazione, si applica quanto previsto nella specifica scheda.

Alle locazioni brevi devono essere applicate le misure di cui alla presente scheda, per le parti compatibili. Si raccomanda, al cambio ospite, l'accurata pulizia e disinfezione di ambienti, arredi, utensili e, laddove fornita, della biancheria.

#ricominciamosicuri



STRUTTURE RICETTIVE ALL'APERTO (CAMPEGGI E VILLAGGI TURISTICI)

PRESCRIZIONI



Mascherina



Igiene mani e/o guanti



Distanza interpersonale



Misurazione temperatura
ai dipendenti

RACCOMANDAZIONI



Misurazione temperatura
clienti e fornitori



Questionario su App
AllertaLom

PRONTI. PARTENZA. LOMBARDIA.

STRUTTURE RICETTIVE ALL'APERTO (VILLAGGI TURISTICI E CAMPEGGI)

Per questa tipologia di strutture si inseriscono indicazioni specifiche, rimandando ad una lettura di quanto indicato per le strutture ricettive per aspetti di carattere generale.

- Predisporre una adeguata informazione sulle misure di prevenzione, comprensibile anche per i clienti di altra nazionalità.
- Prima dell'accesso al luogo di lavoro deve essere rilevata la temperatura corporea del personale e, se superiore ai 37,5°, non sarà consentito l'accesso o la permanenza ai luoghi di lavoro al lavoratore che sarà quindi posto momentaneamente in isolamento con relativa segnalazione alle autorità sanitarie. Se durante l'attività il lavoratore dovesse manifestare i sintomi di infezione respiratoria da COVID-19 (es. febbre, tosse, raffreddore, congiuntivite) sarà posto in isolamento e segnalato alle autorità sanitarie. La rilevazione della temperatura corporea è fortemente raccomandata anche per i clienti/utenti. Per le disposizioni di dettaglio si rinvia a quanto previsto dal paragrafo 1.3 dell'Ordinanza.
- Promuovere e facilitare il rispetto del distanziamento interpersonale (salvo gli appartenenti allo stesso nucleo familiare o conviventi e in caso di accompagnamento di minori di anni sei o persone disabili di cui all'art. 9 comma 2 del D.P.C.M. del 17 maggio 2020) di almeno un metro in tutte le aree comuni e favorire la differenziazione dei percorsi all'interno delle strutture, con particolare attenzione alle zone di ingresso e uscita. Si suggerisce, a tal proposito, di affiggere dei cartelli informativi e/o di delimitare gli spazi (ad esempio, con adesivi da attaccare sul pavimento, paline, nastri segnapercorso, ecc.).
- Ove possibile, promuovere la sorveglianza del rispetto dei distanziamenti sociali minimi da parte di personale incaricato.
- La postazione dedicata alla reception e alla cassa può essere dotata di barriere fisiche (es. schermi); in ogni caso, favorire modalità di pagamento elettroniche e gestione delle prenotazioni online, con sistemi automatizzati di check-in e check-out ove possibile.
- Alla fine di ogni turno di lavoro, si deve provvedere alla pulizia del piano di lavoro e delle attrezzature utilizzate per il servizio di ricevimento
- Gli ospiti devono sempre utilizzare la mascherina negli spazi e negli ambienti comuni. Durante l'attività fisica intensa non è obbligatorio l'uso della mascherina.
- Il personale dipendente è sempre tenuto all'utilizzo della mascherina.
- Garantire un'ampia disponibilità e accessibilità a sistemi per l'igiene delle mani con prodotti igienizzanti in varie postazioni all'interno della struttura, promuovendone l'utilizzo frequente da parte dei clienti e del personale.
- Ogni oggetto fornito in uso dalla struttura all'ospite, dovrà essere disinfettato prima e dopo di ogni utilizzo.
- Garantire la frequente pulizia e disinfezione di tutti gli ambienti e locali, con particolare attenzione alle aree comuni e alle superfici toccate con maggiore frequenza (corrimano, interruttori della luce, pulsanti degli ascensori, maniglie di porte e finestre, ecc.); deve essere garantita adeguata aerazione degli spazi chiusi.
- Per i servizi igienici ad uso comune, considerata la peculiarità degli stessi nel contesto di queste strutture, devono essere effettuati interventi di pulizia almeno 2 volte al giorno. In ragione di una maggiore affluenza degli ospiti, nel caso di occupazione superiore al 70% delle piazzole sprovviste di servizi igienici presenti nella struttura (escludendo quindi casemobili, bungalow e piazzole con servizi privati), la pulizia e la disinfezione sarà effettuata almeno 3 volte al giorno. In ogni caso dovrà essere compilata ed esposta la scheda di registrazione degli interventi (le schede vanno conservate per eventuali successivi controlli).
- Favorire il ricambio d'aria negli ambienti interni. In ragione dell'affollamento e del tempo di permanenza degli occupanti, dovrà essere verificata l'efficacia degli impianti al fine di garantire l'adeguatezza delle portate di aria esterna secondo le normative vigenti. In ogni caso, l'affollamento deve essere correlato alle portate effettive di aria esterna. Per gli impianti di condizionamento, è obbligatorio, se tecnicamente possibile, escludere totalmente la funzione di ricircolo dell'aria. In ogni caso vanno rafforzate ulteriormente le misure per il ricambio d'aria naturale e/o attraverso l'impianto, e va garantita la pulizia, ad impianto fermo, dei filtri dell'aria di ricircolo per mantenere i livelli di filtrazione/rimozione adeguati. Se tecnicamente

possibile, va aumentata la capacità filtrante del ricircolo, sostituendo i filtri esistenti con filtri di classe superiore, garantendo il mantenimento delle portate. Nei servizi igienici va mantenuto in funzione continuata l'estrattore d'aria.

- I mezzi mobili di pernottamento degli ospiti (es. tende, roulotte, camper) dovranno essere posizionati all'interno di piazzole delimitate, in modo tale da garantire il rispetto delle misure di distanziamento tra i vari equipaggi, comunque non inferiore a 3 metri tra i 2 ingressi delle unità abitative, qualora frontali. Il distanziamento di almeno 1,5 metri dovrà essere mantenuto anche nel caso di utilizzo di accessori o pertinenze (es. tavoli, sedie, lettini, sedie a sdraio).
- Raccomandazione agli occupanti della piazzola di pulire e disinfettare gli arredi esterni oltre a quelli interni.
- L'intervento di manutentori/dipendenti negli appartamenti in presenza degli ospiti dovrà essere effettuato in modo da garantire il distanziamento sociale di almeno un metro.
- Per le attività di ristorazione, balneazione, piscine e palestre, si applica quanto previsto nella specifica scheda.

#ricominciamosicuri



RIFUGI ALPINISTICI ED ESCURSIONISTICI ED OSTELLI PER LA GIOVENTU'

PRESCRIZIONI



Mascherina



Igiene mani e/o guanti



Distanza interpersonale



Misurazione temperatura
ai dipendenti

RACCOMANDAZIONI



Misurazione temperatura
clienti e fornitori



Questionario su App
AllertaLom

PRONTI. PARTENZA. LOMBARDIA.

RIFUGI ALPINISTICI ED ESCURSIONISTICI ED OSTELLI PER LA GIOVENTU'

Le disposizioni della presente scheda si applicano ai rifugi alpinistici ed escursionistici e, per quanto compatibile, agli ostelli per la gioventù.

- Predisporre una adeguata informazione sulle misure di prevenzione, comprensibile anche per i clienti di altra nazionalità.
- Ove possibile, l'area esterna al rifugio deve essere delimitata, consentendo un accesso regolamentato. In presenza di occupazione di spazio all'esterno (tavoli, panche...) è necessario inserire un cartello che richiami le norme igieniche e le distanze di sicurezza e prevedere percorsi che non permettano l'incrocio delle persone.
- All'ingresso dell'area deve essere appostato un dispenser con disinfettante per le mani.
- Il gestore all'interno dell'area dovrà invitare gli ospiti al rispetto della distanza sociale di almeno 1 metro (questa misura non viene applicata per i nuclei familiari, conviventi, persone che condividono la stessa camera, persone che in base alle disposizioni vigenti non sono soggetti al distanziamento interpersonale), all'utilizzo dei presidi personali, quali mascherine.
- È d'obbligo usare la tovaglietta monouso a meno di tovaglie cambiate ad ogni utilizzo e opportunamente sottoposte a pulizia e disinfezione; è inoltre obbligatorio procedere alla disinfezione del tavolo e delle sedute prima del riutilizzo dei posti.
- Viene effettuato solo servizio al tavolo, salvo vendita per asporto.
- Una parte dei posti a sedere esterni è riservata alla ristorazione prenotata.
- Ove possibile, nelle aree esterne deve essere prevista una zona dedicata al pranzo al sacco ad accesso limitato. È opportuno, ove possibile, provvedere alla copertura esterna con gazebo, tende, pensiline, limitando così l'eccessiva pressione all'entrata del rifugio.

Accoglienza in rifugio

- L'entrata in rifugio è contingentata in base al numero di persone previsto e si potrà accedere solo utilizzando i dispositivi di sicurezza previsti (mascherina).
- Prima dell'accesso al luogo di lavoro deve essere rilevata la temperatura corporea del personale e, se superiore ai 37,5°, non sarà consentito l'accesso o la permanenza ai luoghi di lavoro al lavoratore che sarà quindi posto momentaneamente in isolamento con relativa segnalazione alle autorità sanitarie. Se durante l'attività il lavoratore dovesse manifestare i sintomi di infezione respiratoria da COVID-19 (es. febbre, tosse, raffreddore, congiuntivite) sarà posto in isolamento e segnalato alle autorità sanitarie. La rilevazione della temperatura corporea è fortemente raccomandata anche per i clienti. Per le disposizioni di dettaglio si rinvia a quanto previsto dal paragrafo 1.3 dell'Ordinanza.
- Non può essere effettuato servizio al banco, ma solo al tavolo.
- Ove possibile, è necessario individuare dei percorsi all'interno del rifugio che non consentano l'incrocio tra persone.
- Il pernottamento ed erogazione pasti possono essere forniti preferibilmente su prenotazione e comunque deve essere tenuta registrazione per almeno 14 giorni delle presenze, garantendo il rispetto della normativa in materia di protezione dei dati personali.

Accesso alle aree interne del rifugio

- La movimentazione tra le stanze del rifugio avviene solo utilizzando i dispositivi di sicurezza. È fatto divieto di muoversi nella zona notte dei rifugi con gli scarponi: gli ospiti dovranno indossare ciabatte proprie.
- Nel caso in cui si raggiunga l'occupazione massima prevista dei posti a sedere per la ristorazione all'interno del rifugio, nel rispetto delle distanze di sicurezza, il gestore deve predisporre un cartello in entrata che blocchi l'accesso, fatti salvi casi di urgente necessità di ospitalità/ristoro.

Camere da letto

- All'ingresso dell'area notte deve essere previsto un dispenser di gel disinfettante.
- Il posto letto deve essere comprensivo di materasso con coprimaterasso in tessuto lavabile, set monouso composto da copri materasso e copri federa monouso. In tal caso è obbligatorio l'utilizzo del sacco a pelo o saccolenzuolo personale.

- Nel caso si vogliano utilizzare le lenzuola monouso o, in alternativa, biancheria in tessuto da cambiare ad ogni uso e da lavare a 90 °C, queste dovranno essere aggiuntive rispetto al coprimaterasso e al copriferdera monouso. In tal caso non è obbligatorio l'utilizzo del sacco a pelo o saccolenzuolo personale.
- In caso di utilizzo di coperte, le stesse devono essere opportunamente igienizzate dopo ogni utilizzo, o in alternativa le stesse devono essere poste in ambiente areato per almeno 24 ore prima di essere riutilizzate.
- Nelle camere, salvo in caso di presenza di unico nucleo di persone, deve essere garantito il distanziamento sociale, con una distanza lineare tra i bordi superiori dei letti di almeno 1 metro. Si suggerisce comunque, quando svegli, l'utilizzo della mascherina o, in subordine, di qualunque altro indumento a copertura di naso e bocca.
- Per favorire la differenziazione dei percorsi all'interno della struttura, con particolare attenzione alle zone di ingresso e uscita, si suggerisce di affiggere dei cartelli informativi e/o di delimitare gli spazi (ad esempio, con adesivi da attaccare sul pavimento, paline, nastri segnapercorso, ecc).
- Durante il soggiorno notturno, nelle camerate dovrà essere garantito un adeguato ricambio d'aria.
- Durante il giorno la camera dovrà essere ben arieggiata e igienizzata in modo adeguato. Accurata igienizzazione dovrà avvenire ad ogni cambio ospite.

Servizi igienici

- Dovrà essere predisposto dispenser con sapone nella zona "lavabi" e dovrà essere data indicazione agli ospiti di provvedere all'asciugatura con proprio asciugamano.
- Dovrà essere intensificata la disinfezione dei punti soggetti a maggior manipolazione: maniglie delle porte e rubinetti, assicurando adeguato arieggiamento dei locali.

#ricominciamosicuri



SERVIZI ALLA PERSONA

(ACCONCIATORI, ESTETISTI, TATUATORI
E PIERCERS, CENTRI ABBRONZATURA
E CENTRI MASSAGGI)

PRESCRIZIONI



Mascherina



Igiene mani e/o guanti



Distanza interpersonale



Misurazione temperatura
ai dipendenti

RACCOMANDAZIONI



Misurazione temperatura
clienti e fornitori



Questionario su App
AllertaLom

PRONTI. PARTENZA. LOMBARDIA.

SERVIZI ALLA PERSONA (ACCONCIATORI, ESTETISTI, TATUATORI E PIERCERS, CENTRI ABBRONZATURA E CENTRI MASSAGGI)

Le presenti indicazioni si applicano ad acconciatori, barbieri e parrucchieri, centri estetici, istituti di bellezza, servizi di manicure e pedicure, centri tatuaggi e piercing, centri abbronzatura, centri massaggi.

- Predisporre una adeguata informazione sulle misure di prevenzione.
- Consentire l'accesso dei clienti solo tramite prenotazione, mantenere l'elenco delle presenze per un periodo di 14 gg. garantendo il rispetto della normativa in materia di protezione dei dati personali.
- Prima dell'accesso al luogo di lavoro deve essere rilevata la temperatura corporea del personale e, se superiore ai 37,5°, non sarà consentito l'accesso o la permanenza ai luoghi di lavoro al lavoratore che sarà quindi posto momentaneamente in isolamento con relativa segnalazione alle autorità sanitarie. Se durante l'attività il lavoratore dovesse manifestare i sintomi di infezione respiratoria da COVID-19 (es. febbre, tosse, raffreddore, congiuntivite) sarà posto in isolamento e segnalato alle autorità sanitarie. La rilevazione della temperatura corporea è fortemente raccomandata anche per i clienti. Per le disposizioni di dettaglio si rinvia a quanto previsto dal paragrafo 1.3 dell'Ordinanza.
- La permanenza dei clienti all'interno dei locali è consentita limitatamente al tempo indispensabile all'erogazione del servizio o trattamento. Consentire la presenza contemporanea di un numero limitato di clienti in base alla capienza del locale (vd. punto successivo).
- Riorganizzare gli spazi, per quanto possibile in ragione delle condizioni logistiche e strutturali, per assicurare il mantenimento di almeno 1 metro di separazione sia tra le singole postazioni di lavoro sia tra i clienti.
- L'area di lavoro, laddove possibile, può essere delimitata da barriere fisiche adeguate a prevenire il contagio tramite droplet.
- Nelle aree del locale, mettere a disposizione prodotti igienizzanti per l'igiene delle mani dei clienti e degli operatori, con la raccomandazione di procedere ad una frequente igiene delle mani. Eliminare la disponibilità di riviste e materiale informativo di uso promiscuo.
- Nei centri massaggi e centri abbronzatura, organizzare gli spazi e le attività nelle aree spogliatoi e docce in modo da assicurare le distanze di almeno 1 metro (ad esempio prevedere postazioni d'uso alternate o separate da apposite barriere). In tutti gli spogliatoi o negli spazi dedicati al cambio, gli indumenti e oggetti personali devono essere riposti dentro la borsa personale, anche qualora depositati negli appositi armadietti; si raccomanda di non consentire l'uso promiscuo degli armadietti e di mettere a disposizione sacchetti per riporre i propri effetti personali.
- Nei locali in cui sono collocati lettini per il "massaggio per la coppia" regolamentare la disposizione dei lettini in modo da garantire il mantenimento costante della distanza interpersonale di almeno 1 metro sia tra i clienti che tra il personale durante tutte le attività erogate. Le attrezzature vanno disinfettate ad ogni cambio di persona. In ogni caso, la disinfezione deve essere garantita a fine giornata.
- La doccia abbronzante tra un cliente ed il successivo deve essere adeguatamente areata ed essere altresì pulita e disinfettata la tastiera di comando.
- Il cliente accede alla doccia abbronzante munito di calzari adeguati al contesto.
- Il cliente deve utilizzare mascherina a protezione delle vie aeree durante il massaggio.
- Sui lettini, abbronzanti e per il massaggio, evitare l'uso promiscuo di oggetti e biancheria: la struttura fornisce al cliente tutto l'occorrente al servizio.
- La biancheria deve essere lavata con acqua calda (70-90 °C) e normale detersivo per bucato; in alternativa, lavaggio a bassa temperatura con candeggina o altri prodotti disinfettanti.
- E' consentito praticare massaggi senza guanti, purchè l'operatore prima e dopo ogni cliente proceda al lavaggio e alla

disinfezione delle mani e dell'avambraccio e comunque, durante il massaggio, non si tocchi mai viso, naso, bocca e occhi. Tale raccomandazione vale anche in caso di utilizzo di guanti monouso.

- L'operatore e il cliente, per tutto il tempo in cui, per l'espletamento della prestazione, devono mantenere una distanza inferiore a 1 metro devono indossare, salvo che sia incompatibile con lo specifico servizio, una mascherina a protezione delle vie aeree (fatti salvi, per l'operatore, eventuali dispositivi di protezione individuale ad hoc come la mascherina FFP2 o la visiera protettiva, i guanti, il grembiule monouso, etc., associati a rischi specifici propri della mansione).
- In particolare, per i servizi di estetica, per i tatuatori ed i piercers, nell'erogazione della prestazione che richiede una distanza ravvicinata, l'operatore deve indossare la visiera protettiva e mascherina FFP2 senza valvola.
- L'operatore deve procedere ad una frequente igiene delle mani con soluzioni idro-alcoliche (prima e dopo ogni servizio reso al cliente) e utilizzare camici/grembiuli possibilmente monouso per gli estetisti. I guanti devono essere diversificati fra quelli utilizzati nel trattamento da quelli usualmente utilizzati nel contesto ambientale.
- Assicurare una adeguata pulizia e disinfezione delle superfici di lavoro prima di servire un nuovo cliente e una adeguata disinfezione delle attrezzature e accessori. Disinfezione delle postazioni di lavoro dopo ogni cliente. Assicurare regolare pulizia e disinfezione dei servizi igienici.
- Favorire il ricambio d'aria negli ambienti interni. In ragione dell'affollamento e del tempo di permanenza degli occupanti, dovrà essere verificata l'efficacia degli impianti al fine di garantire l'adeguatezza delle portate di aria esterna secondo le normative vigenti. In ogni caso, l'affollamento deve essere correlato alle portate effettive di aria esterna. Per gli impianti di condizionamento, è obbligatorio, se tecnicamente possibile, escludere totalmente la funzione di ricircolo dell'aria. In ogni caso vanno rafforzate ulteriormente le misure per il ricambio d'aria naturale e/o attraverso l'impianto, e va garantita la pulizia, ad impianto fermo, dei filtri dell'aria di ricircolo per mantenere i livelli di filtrazione/rimozione adeguati. Se tecnicamente possibile, va aumentata la capacità filtrante del ricircolo, sostituendo i filtri esistenti con filtri di classe superiore, garantendo il mantenimento delle portate. Nei servizi igienici va mantenuto in funzione continuata l'estrattore d'aria.
- Sono inibiti, dove presenti, l'uso della sauna ed il bagno turco.
- La postazione dedicata alla cassa può essere dotata di barriere fisiche (es. schermi); il personale deve indossare la mascherina e avere a disposizione prodotti igienizzanti per l'igiene delle mani. In ogni caso, favorire modalità di pagamento elettroniche, eventualmente in fase di prenotazione.

#ricominciamosicuri



COMMERCIO AL DETTAGLIO IN SEDE FISSA E AGENZIE DI VIAGGI

PRESCRIZIONI



Mascherina



Igiene mani e/o guanti



Distanza interpersonale



Misurazione temperatura
ai dipendenti

RACCOMANDAZIONI



Misurazione temperatura
clienti e fornitori



Questionario su App
AllertaLom

PRONTI. PARTENZA. LOMBARDIA.

COMMERCIO AL DETTAGLIO IN SEDE FISSA E AGENZIE DI VIAGGI

Le presenti indicazioni si applicano al settore del commercio al dettaglio in sede fissa, alle agenzie di viaggi, ai servizi di prenotazione, di biglietteria e alle altre attività di assistenza turistica.

- Predisporre una adeguata informazione sulle misure di prevenzione.
- Prima dell'accesso al luogo di lavoro deve essere rilevata la temperatura corporea del personale e, se superiore ai 37,5°, non sarà consentito l'accesso o la permanenza ai luoghi di lavoro al lavoratore che sarà quindi posto momentaneamente in isolamento con relativa segnalazione alle autorità sanitarie. Se durante l'attività il lavoratore dovesse manifestare i sintomi di infezione respiratoria da COVID-19 (es. febbre, tosse, raffreddore, congiuntivite) sarà posto in isolamento e segnalato alle autorità sanitarie. La rilevazione della temperatura corporea è fortemente raccomandata anche per i clienti. Per le disposizioni di dettaglio si rinvia a quanto previsto dal paragrafo 1.3 dell'Ordinanza.
- Prevedere regole di accesso, in base alle caratteristiche dei singoli esercizi, in modo da evitare assembramenti e assicurare il mantenimento di almeno 1 metro di separazione tra i clienti.
- Garantire un'ampia disponibilità e accessibilità a sistemi per l'igiene delle mani con prodotti igienizzanti, promuovendone l'utilizzo frequente da parte dei clienti e degli operatori.
- Nel caso di acquisti con scelta in autonomia e manipolazione del prodotto da parte del cliente, dovrà essere resa obbligatoria la disinfezione delle mani prima della manipolazione della merce. In alternativa, dovranno essere messi a disposizione della clientela guanti monouso da utilizzare obbligatoriamente.
- I clienti devono sempre indossare la mascherina, così come i lavoratori.
- L'addetto alla vendita deve procedere ad una frequente igiene delle mani con prodotti igienizzanti (prima e dopo ogni servizio reso al cliente).
- Assicurare la pulizia e la disinfezione quotidiana delle aree comuni.
- Favorire il ricambio d'aria negli ambienti interni. In ragione dell'affollamento e del tempo di permanenza degli occupanti, dovrà essere verificata l'efficacia degli impianti al fine di garantire l'adeguatezza delle portate di aria esterna secondo le normative vigenti. In ogni caso, l'affollamento deve essere correlato alle portate effettive di aria esterna. Per gli impianti di condizionamento, è obbligatorio, se tecnicamente possibile, escludere totalmente la funzione di ricircolo dell'aria. In ogni caso vanno rafforzate ulteriormente le misure per il ricambio d'aria naturale e/o attraverso l'impianto, e va garantita la pulizia, ad impianto fermo, dei filtri dell'aria di ricircolo per mantenere i livelli di filtrazione/rimozione adeguati. Se tecnicamente possibile, va aumentata la capacità filtrante del ricircolo, sostituendo i filtri esistenti con filtri di classe superiore, garantendo il mantenimento delle portate. Nei servizi igienici va mantenuto in funzione continuata l'estrattore d'aria
- La postazione dedicata alla cassa può essere dotata di barriere fisiche (es. schermi); il personale deve indossare la mascherina e avere a disposizione prodotti igienizzanti per l'igiene delle mani. In ogni caso, favorire modalità di pagamento elettroniche.

Nella gestione dei mercati coperti si applicano le misure su-riportate, ove compatibili, e deve inoltre essere salvaguardato l'accesso regolamentato e scaglionato in funzione degli spazi disponibili, differenziando, ove possibile, i percorsi di entrata e di uscita.

#ricominciamosicuri



COMMERCIO AL DETTAGLIO SU AREE PUBBLICHE

(MERCATI, FIERE, POSTEGGI ISOLATI
E ATTIVITÀ IN FORMA ITINERANTE)

PRESCRIZIONI



Mascherina



Igiene mani e/o guanti



Distanza interpersonale



Misurazione temperatura
ai dipendenti

RACCOMANDAZIONI



Misurazione temperatura
clienti e fornitori



Questionario su App
AllertaLom

PRONTI. PARTENZA. LOMBARDIA.

COMMERCIO AL DETTAGLIO SU AREE PUBBLICHE (MERCATI, FIERE, POSTEGGI ISOLATI E ATTIVITÀ IN FORMA ITINERANTE)

Le presenti indicazioni si applicano alle attività di commercio al dettaglio su aree pubbliche (mercati, fiere, con esclusione delle sagre), la cui regolamentazione è competenza dei Comuni, che devono assicurare:

- La riorganizzazione degli spazi, anche mediante segnaletica a terra, per consentire l'accesso in modo ordinato al fine di evitare assembramenti di persone e di assicurare il mantenimento di almeno 1 metro di separazione tra gli utenti, ad eccezione dei componenti dello stesso nucleo familiare o conviventi o per le persone che in base alle disposizioni vigenti non siano soggette al distanziamento interpersonale. Detto aspetto afferisce alla responsabilità individuale;
- Il mantenimento in tutte le attività e le loro fasi del distanziamento interpersonale;
- Ampia disponibilità e accessibilità a sistemi per la disinfezione delle mani. In particolare, detti sistemi devono essere disponibili accanto ai sistemi di pagamento;
- Utilizzo di mascherine sia da parte degli operatori che da parte dei clienti,
- Informazione per garantire il distanziamento dei clienti: posizionamento all'accesso dei mercati di cartelli almeno in lingua italiana e inglese per informare la clientela sui corretti comportamenti.
- Maggiore distanziamento dei posteggi ed a tal fine, ove necessario e possibile, ampliamento dell'area mercatale. In ogni caso dovrà essere garantita la distanza laterale tra un posteggio e l'altro di almeno un metro;
- Individuazione di un'area di rispetto per ogni posteggio in cui limitare la concentrazione massima di clienti compresenti, nel rispetto della distanza interpersonale di un metro.

Ove ne ricorra l'opportunità, i Comuni potranno altresì valutare di sospendere la vendita di beni usati.

Misure a carico del titolare di posteggio

- Pulizia e disinfezione quotidiana delle attrezzature prima dell'avvio delle operazioni di vendita;
- È obbligatorio l'uso delle mascherine, mentre l'uso dei guanti può essere sostituito da una igienizzazione frequente delle mani
- Messa a disposizione della clientela di prodotti igienizzanti per le mani in ogni banco;
- Rispetto del distanziamento interpersonale di almeno un metro.
- Rispetto del distanziamento interpersonale di almeno un metro dagli altri operatori anche nelle operazioni di carico e scarico;
- Nel caso di acquisti con scelta in autonomia e manipolazione del prodotto da parte del cliente, dovrà essere resa obbligatoria la disinfezione delle mani prima della manipolazione della merce. In alternativa, dovranno essere messi a disposizione della clientela guanti monouso da utilizzare obbligatoriamente.
- In caso di vendita di beni usati: pulizia e disinfezione dei capi di abbigliamento e delle calzature prima che siano poste in vendita.

Agli operatori con posteggio isolato ed agli operatori con autorizzazione all'esercizio in forma itinerante si applicano, per quanto compatibili, le disposizioni del presente paragrafo.

#ricominciamosicuri



UFFICI APERTI AL PUBBLICO

PRESCRIZIONI



Mascherina



Igiene mani e/o guanti



Distanza interpersonale



Misurazione temperatura
ai dipendenti

RACCOMANDAZIONI



Misurazione temperatura
clienti e fornitori



Questionario su App
AllertaLom

PRONTI. PARTENZA. LOMBARDIA.

UFFICI APERTI AL PUBBLICO

Le presenti indicazioni si applicano al settore degli uffici, pubblici e privati, degli studi professionali, dei servizi amministrativi e di agenzie che prevedono accesso del pubblico.

- Predisporre una adeguata informazione sulle misure di prevenzione.
- Prima dell'accesso al luogo di lavoro deve essere rilevata la temperatura corporea del personale e, se superiore ai 37,5°, non sarà consentito l'accesso o la permanenza ai luoghi di lavoro al lavoratore che sarà quindi posto momentaneamente in isolamento con relativa segnalazione alle autorità sanitarie. Se durante l'attività il lavoratore dovesse manifestare i sintomi di infezione respiratoria da COVID-19 (es. febbre, tosse, raffreddore, congiuntivite) sarà posto in isolamento e segnalato alle autorità sanitarie. La rilevazione della temperatura corporea è fortemente raccomandata anche per i clienti/utenti. Per le disposizioni di dettaglio si rinvia a quanto previsto dal paragrafo 1.3 dell'Ordinanza.
- Promuovere il contatto con i clienti/utenti, laddove possibile, tramite modalità di collegamento a distanza e soluzioni innovative tecnologiche.
- Favorire l'accesso dei clienti/utenti solo tramite prenotazione, consentendo la presenza contemporanea di un numero limitato di clienti/utenti in base alla capienza del locale (vd. punto successivo).
- Riorganizzare gli spazi, per quanto possibile in ragione delle condizioni logistiche e strutturali, per assicurare il mantenimento di almeno 1 metro di separazione sia tra le singole postazioni di lavoro, sia tra i clienti/utenti (ed eventuali accompagnatori) in attesa. Dovrà essere utilizzata la mascherina a protezione delle vie aeree.
- L'area di lavoro, laddove possibile, può essere delimitata da barriere fisiche adeguate a prevenire il contagio tramite droplet.
- Nelle aree di attesa e in prossimità delle postazioni informatiche di uso comune, mettere a disposizione prodotti igienizzanti per l'igiene delle mani dei clienti/utenti, con la raccomandazione di procedere ad una frequente igiene delle mani soprattutto dopo il contatto con riviste e materiale informativo.
- L'attività di front office per gli uffici ad alto afflusso di clienti/utenti esterni può essere svolta esclusivamente nelle postazioni dedicate e dotate di vetri o pareti di protezione.
- L'operatore deve procedere ad una frequente igiene delle mani con prodotti igienizzanti (prima e dopo ogni servizio reso al cliente/utente).
- Per le riunioni (con clienti/utenti interni o esterni) vengono prioritariamente favorite le modalità a distanza; in alternativa, dovrà essere garantito il rispetto del mantenimento della distanza interpersonale di almeno 1 metro e l'uso della mascherina.
- Assicurare una adeguata pulizia delle superfici di lavoro prima di servire un nuovo cliente/utente e una adeguata disinfezione delle attrezzature.
- Favorire il ricambio d'aria negli ambienti interni. In ragione dell'affollamento e del tempo di permanenza degli occupanti, dovrà essere verificata l'efficacia degli impianti al fine di garantire l'adeguatezza delle portate di aria esterna secondo le normative vigenti. In ogni caso, l'affollamento deve essere correlato alle portate effettive di aria esterna. Per gli impianti di condizionamento, è obbligatorio, se tecnicamente possibile, escludere totalmente la funzione di ricircolo dell'aria. In ogni caso vanno rafforzate ulteriormente le misure per il ricambio d'aria naturale e/o attraverso l'impianto, e va garantita la pulizia, ad impianto fermo, dei filtri dell'aria di ricircolo per mantenere i livelli di filtrazione/rimozione adeguati. Se tecnicamente possibile, va aumentata la capacità filtrante del ricircolo, sostituendo i filtri esistenti con filtri di classe superiore, garantendo il mantenimento delle portate. Nei servizi igienici va mantenuto in funzione continuata l'estrattore d'aria.

#ricominciamosicuri



PISCINE

PRESCRIZIONI



Mascherina



Igiene mani e/o guanti



Distanza interpersonale



Misurazione temperatura
ai dipendenti

RACCOMANDAZIONI



Misurazione temperatura
clienti e fornitori



Questionario su App
AllertaLom

PRONTI. PARTENZA. LOMBARDIA.

PISCINE

Le presenti indicazioni si applicano alle piscine pubbliche, alle piscine finalizzate a gioco acquatico e quelle ad uso collettivo, ivi comprese quelle inserite in strutture adibite in via principale ad altre attività (es. pubblici esercizi, agriturismi, camping, etc.). Sono escluse le piscine ad usi speciali di cura, di riabilitazione e termale.

- Predisporre una adeguata informazione sulle misure di prevenzione. I frequentatori devono rispettare rigorosamente le indicazioni impartite dagli istruttori e assistenti ai bagnanti. Il gestore dovrà prevedere opportuna segnaletica, incentivando la divulgazione dei messaggi attraverso, ove possibile, monitor e/o maxi-schermi, per facilitare la gestione dei flussi e la sensibilizzazione riguardo i comportamenti, mediante adeguata segnaletica.
- Prima dell'accesso al luogo di lavoro deve essere rilevata la temperatura corporea del personale e, se superiore ai 37,5°, non sarà consentito l'accesso o la permanenza ai luoghi di lavoro al lavoratore che sarà quindi posto momentaneamente in isolamento con relativa segnalazione alle autorità sanitarie. Se durante l'attività il lavoratore dovesse manifestare i sintomi di infezione respiratoria da COVID-19 (es. febbre, tosse, raffreddore, congiuntivite) sarà posto in isolamento e segnalato alle autorità sanitarie. La rilevazione della temperatura corporea è fortemente raccomandata anche per i clienti/utenti. Per le disposizioni di dettaglio si rinvia a quanto previsto dal paragrafo 1.3 dell'Ordinanza.
- Divieto di accesso del pubblico alle tribune. Divieto di manifestazioni, eventi, feste e intrattenimenti.
- Redigere un programma delle attività il più possibile pianificato in modo da dissuadere eventuali condizioni di aggregazione e da regolamentare i flussi negli spazi di attesa e nelle varie aree per favorire il rispetto del distanziamento sociale di almeno 1 metro, ad eccezione dei componenti dello stesso nucleo familiare o conviventi e del caso di accompagnamento di minori di anni sei o persone disabili di cui all'art. 9 comma 2 del D.P.C.M. del 17 maggio 2020; detto ultimo aspetto afferisce alla responsabilità individuale. Se possibile prevedere percorsi divisi per l'ingresso e l'uscita.
- Privilegiare l'accesso agli impianti tramite prenotazione e mantenere l'elenco delle presenze per un periodo di 14 giorni, garantendo il rispetto della normativa in materia di protezione dei dati personali.
- Organizzare gli spazi e le attività nelle aree spogliatoi e docce in modo da assicurare le distanze di almeno 1 metro (ad esempio prevedere postazioni d'uso alternate o separate da apposite barriere).
- Tutti gli indumenti e oggetti personali devono essere riposti dentro la borsa personale, anche qualora depositati negli appositi armadietti; si raccomanda di non consentire l'uso promiscuo degli armadietti e di mettere a disposizione sacchetti per riporre i propri effetti personali.
- Dotare l'impianto/struttura di dispenser con prodotti igienizzanti per l'igiene delle mani dei frequentatori/clienti/ospiti in punti ben visibili all'entrata, prevedendo l'obbligo di frizionarsi le mani già in entrata. Altresì prevedere i dispenser nelle aree di frequente transito, nell'area solarium o in aree strategiche in modo da favorire da parte dei frequentatori l'igiene delle mani
- La densità di affollamento in vasca è calcolata con un indice di 7 mq di superficie di acqua a persona. Per le aree solarium e verdi, assicurare un distanziamento tra gli ombrelloni (o altri sistemi di ombreggio) in modo da garantire una superficie di almeno 10 mq per ogni ombrellone; tra le attrezzature di spiaggia (lettini, sedie a sdraio), quando non posizionate nel posto ombrellone, deve essere garantita una distanza di almeno 1,5 m. Il gestore pertanto è tenuto, in ragione delle aree a disposizione, a calcolare e a gestire le entrate dei frequentatori nell'impianto in base agli indici sopra riportati.
- Al fine di assicurare un livello di protezione dall'infezione assicurare l'efficacia della filiera dei trattamenti dell'acqua e il limite del parametro cloro attivo libero in vasca compreso tra 1,0 - 1,5 mg/l; cloro combinato \leq 0,40 mg/l; pH 6.5 – 7.5. Si fa presente che detti limiti devono rigorosamente essere assicurati in presenza di bagnanti. La frequenza dei controlli sul posto dei parametri di cui sopra è non meno di due ore. Dovranno tempestivamente essere adottate tutte le misure di correzione in caso di non conformità, come pure nell'approssimarsi del valore al limite tabellare.
- Prima dell'apertura della vasca dovrà essere confermata l'idoneità dell'acqua alla balneazione a seguito dell'effettuazione delle analisi di tipo chimico e microbiologico dei parametri di cui alla tabella A dell'allegato 1 all'Accordo Stato-Regioni e PP.AA. 16.01.2003, effettuate da apposito laboratorio. Le analisi di laboratorio dovranno essere ripetute durante tutta l'apertura della piscina al pubblico a cadenza mensile, salvo necessità sopraggiunte, anche a seguito di eventi occorsi in piscina, che possono prevedere una frequenza più ravvicinata.

- Si rammentano le consuete norme di sicurezza igienica in acqua di piscina tra cui prima di entrare nell'acqua di vasca provvedere ad una accurata doccia su tutto il corpo; è obbligatorio l'uso della cuffia; ai bambini molto piccoli far indossare i pannolini contenitivi.
- Regolare e frequente pulizia e disinfezione delle aree comuni, spogliatoi, cabine, docce, servizi igienici, cabine, attrezzature (sdraio, sedie, lettini, incluse attrezzature galleggianti, natanti etc.).
- Favorire il ricambio d'aria negli ambienti interni. In ragione dell'affollamento e del tempo di permanenza degli occupanti, dovrà essere verificata l'efficacia degli impianti al fine di garantire l'adeguatezza delle portate di aria esterna secondo le normative vigenti. In ogni caso, l'affollamento deve essere correlato alle portate effettive di aria esterna. Per gli impianti di condizionamento, è obbligatorio, se tecnicamente possibile, escludere totalmente la funzione di ricircolo dell'aria. In ogni caso vanno rafforzate ulteriormente le misure per il ricambio d'aria naturale e/o attraverso l'impianto, e va garantita la pulizia, ad impianto fermo, dei filtri dell'aria di ricircolo per mantenere i livelli di filtrazione/rimozione adeguati. Se tecnicamente possibile, va aumentata la capacità filtrante del ricircolo, sostituendo i filtri esistenti con filtri di classe superiore, garantendo il mantenimento delle portate. Nei servizi igienici va mantenuto in funzione continuata l'estrattore d'aria
- Le attrezzature come ad es. lettini, sedie a sdraio, ombrelloni etc. devono essere disinfettati ad ogni cambio di persona o nucleo familiare. Diversamente la disinfezione deve essere garantita ad ogni fine giornata. Evitare l'uso promiscuo di oggetti e biancheria: l'utente dovrà accedere alla piscina munito di tutto l'occorrente.
- Le piscine finalizzate a gioco acquatico in virtù della necessità di contrastare la diffusione del virus, vengano convertite in vasche per la balneazione. Qualora il gestore sia in grado di assicurare i requisiti nei termini e nei modi del presente documento, attenendosi al distanziamento sociale, l'indicatore di affollamento in vasca, i limiti dei parametri nell'acqua, sono consentite le vasche torrente, toboga, scivoli morbidi.
- Per piscine ad uso collettivo inserite in strutture già adibite in via principale ad altre attività (es. pubblici esercizi, agrituristiche, camping, etc.) valgono le disposizioni del presente documento, opportunamente vagliate e modulate in relazione al contesto, alla tipologia di piscine, all'afflusso clienti/utenti, alle altre attività presenti etc.
- Si raccomanda ai genitori/accompagnatori di avere cura di sorvegliare i bambini per il rispetto del distanziamento e delle norme igienico-comportamentali compatibilmente con il loro grado di autonomia e l'età degli stessi.
- Le vasche che non consentono il rispetto delle indicazioni suesposte per inefficacia dei trattamenti (es. piscine gonfiabili), il mantenimento del disinfettante cloro attivo libero o le distanze, devono essere interdette all'uso. Pertanto, si suggerisce particolare rigoroso monitoraggio nei confronti delle vasche per bambini.
- Tutte le misure dovranno essere integrate nel documento di autocontrollo in un apposito allegato aggiuntivo dedicato al contrasto dell'infezione da SARS-CoV-2.

Le misure di cui alla presente scheda si applicano, per i profili compatibili, anche alle piscine condominiali

#ricominciamosicuri



PALESTRE

PRESCRIZIONI



Mascherina



Igiene mani e/o guanti



Distanza interpersonale



Misurazione temperatura ai dipendenti

RACCOMANDAZIONI



Misurazione temperatura clienti e fornitori



Questionario su App AllertaLom

PRONTI. PARTENZA. LOMBARDIA.

PALESTRE

Le presenti indicazioni si applicano a enti locali e soggetti pubblici e privati titolari o gestori di palestre, anche all'interno di altre attività/esercizi, comprese le attività fisiche con modalità a corsi (senza contatto fisico interpersonale).

- Predisporre una adeguata informazione su tutte le misure di prevenzione da adottare.
- Redigere un programma delle attività il più possibile pianificato (es. con prenotazione) e regolamentare gli accessi in modo da evitare condizioni di assembramento e aggregazioni; mantenere l'elenco delle presenze per un periodo di 14 giorni garantendo il rispetto della normativa in materia di protezione dei dati personali..
- Prima dell'accesso al luogo di lavoro deve essere rilevata la temperatura corporea del personale e, se superiore ai 37,5°, non sarà consentito l'accesso o la permanenza ai luoghi di lavoro al lavoratore che sarà quindi posto momentaneamente in isolamento con relativa segnalazione alle autorità sanitarie. Se durante l'attività il lavoratore dovesse manifestare i sintomi di infezione respiratoria da COVID-19 (es. febbre, tosse, raffreddore, congiuntivite) sarà posto in isolamento e segnalato alle autorità sanitarie. La rilevazione della temperatura corporea è fortemente raccomandata anche per i clienti/utenti. Per le disposizioni di dettaglio si rinvia a quanto previsto dal paragrafo 1.3 dell'Ordinanza.
- Organizzare gli spazi negli spogliatoi e docce in modo da assicurare le distanze di almeno 1 metro (ad esempio, prevedere postazioni d'uso alternate o separate da apposite barriere), anche regolamentando l'accesso agli stessi.
- Regolamentare i flussi, gli spazi di attesa, l'accesso alle diverse aree, il posizionamento di attrezzi e macchine, anche delimitando le zone, al fine di garantire la distanza di sicurezza:
 - almeno 1 metro per le persone mentre non svolgono attività fisica,
 - almeno 2 metri durante l'attività fisica (con particolare attenzione a quella intensa).
- Dotare l'impianto/struttura di dispenser con prodotti igienizzanti per l'igiene delle mani dei frequentatori/clienti/ospiti in punti ben visibili, prevedendo l'obbligo dell'igiene delle mani all'ingresso e in uscita.
- Dopo l'utilizzo da parte di ogni singolo soggetto, il responsabile della struttura assicura la disinfezione della macchina o degli attrezzi usati.
- Gli attrezzi e le macchine che non possono essere disinfettati non devono essere usati.
- Garantire la frequente pulizia e disinfezione dell'ambiente, di attrezzi e macchine (anche più volte al giorno), e comunque la disinfezione di spogliatoi (compresi armadietti) a fine giornata.
- Fare in modo che ogni praticante possa disporre di prodotti per la disinfezione e in quantità adeguata (in prossimità di ciascuna macchina o set di attrezzi) affinché, prima e dopo ogni esercizio, possa effettuare in autonomia la disinfezione della macchina o degli attrezzi usati.
- Non condividere borracce, bicchieri e bottiglie e non scambiare con altri utenti oggetti quali asciugamani, accappatoi o altro.
- Utilizzare in palestra apposite calzature previste esclusivamente a questo scopo.
- Tutti gli indumenti e oggetti personali devono essere riposti dentro la borsa personale, anche qualora depositati negli appositi armadietti; si raccomanda di non consentire l'uso promiscuo degli armadietti e di mettere a disposizione sacchetti per riporre i propri effetti personali.
- Favorire il ricambio d'aria negli ambienti interni. In ragione dell'affollamento e del tempo di permanenza degli occupanti, dovrà essere verificata l'efficacia degli impianti al fine di garantire l'adeguatezza delle portate di aria esterna secondo le normative vigenti. In ogni caso, l'affollamento deve essere correlato alle portate effettive di aria esterna. Per gli impianti di condizionamento, è obbligatorio, se tecnicamente possibile, escludere totalmente la funzione di ricircolo dell'aria. In ogni caso vanno rafforzate ulteriormente le misure per il ricambio d'aria naturale e/o attraverso l'impianto, e va garantita la pulizia, ad impianto fermo, dei filtri dell'aria di ricircolo per mantenere i livelli di filtrazio-

ne/rimozione adeguati. Se tecnicamente possibile, va aumentata la capacità filtrante del ricircolo, sostituendo i filtri esistenti con filtri di classe superiore, garantendo il mantenimento delle portate. Nei servizi igienici va mantenuto in funzione continuata l'estrattore d'aria.

Le misure di cui alla presente scheda si applicano, per i profili compatibili, anche alle palestre condominiali.

#ricominciamosicuri



MANUTENZIONE DEL VERDE

PRESCRIZIONI



Mascherina



Igiene mani e/o guanti



Distanza interpersonale



Misurazione temperatura
ai dipendenti

RACCOMANDAZIONI



Misurazione temperatura
clienti e fornitori



Questionario su App
AllertaLom

PRONTI. PARTENZA. LOMBARDIA.

MANUTENZIONE DEL VERDE

- La consegna a domicilio del cliente di piante e fiori per piantumazioni deve avvenire nel rispetto delle indicazioni fornite in relazione al trasporto dei prodotti. Se il personale effettua la consegna del prodotto, vige l'obbligo di mascherina e di guanti.
- Tutte le operazioni di pulizia devono essere effettuate indossando dispositivi di protezione (ad es. mascherina, guanti) e aerando i locali chiusi, individuando il personale dedicato (lavoratori della stessa azienda o personale esterno).
- Prima dell'accesso al luogo di lavoro deve essere rilevata la temperatura corporea del personale e, se superiore ai 37,5°, non sarà consentito l'accesso o la permanenza ai luoghi di lavoro al lavoratore che sarà quindi posto momentaneamente in isolamento con relativa segnalazione alle autorità sanitarie. Se durante l'attività il lavoratore dovesse manifestare i sintomi di infezione respiratoria da COVID-19 (es. febbre, tosse, raffreddore, congiuntivite) sarà posto in isolamento e segnalato alle autorità sanitarie. Per le disposizioni di dettaglio si rinvia a quanto previsto dal paragrafo 1.3 dell'Ordinanza.
- Le operazioni di pulizia di tutte le superfici (in particolare all'interno dei locali spogliatoi, dei servizi igienici e negli altri luoghi o spazi comuni) dovranno avere cadenza giornaliera utilizzando comuni detergenti; mezzi di trasporto, macchine (trattori con uomo a bordo o senza uomo a bordo, piattaforme di lavoro elevabili - PLE) e attrezzature dovranno avere cadenza giornaliera utilizzando comuni detergenti.
- Le operazioni di disinfezione periodica devono interessare spogliatoi, servizi igienici e spazi comuni, comprese le macchine e le attrezzature (PLE, motoseghe, decespugliatori, rasaerba, scale, forbici) con particolare attenzione se a noleggio.
- L'azienda dovrà mettere a disposizione idonei mezzi detergenti, dovrà inoltre rendere disponibile all'interno dei locali e degli automezzi utilizzati per raggiungere i cantieri i dispenser di prodotti igienizzanti per le mani.
- Deve essere regolamentato l'accesso agli spazi comuni (quali, ad esempio, spogliatoi, zona pausa caffè) limitando il numero delle presenze contemporanee ed il tempo di permanenza, con il rispetto in ogni caso del criterio della distanza di almeno 1 metro fra le persone.
- Relativamente alla protezione delle mani, in considerazione del rischio aggiuntivo derivante da un errato impiego di tali dispositivi, si ritiene più protettivo consentire di lavorare senza guanti monouso e disporre il lavaggio frequente delle mani con prodotti igienizzanti secondo opportune procedure aziendali (fatti salvi i casi di rischio specifico associati alla mansione specifica o di probabile contaminazione delle superfici).
- Allestimento del cantiere: i lavoratori in tutte le fasi di delimitazione del cantiere, apposizione segnaletica, scarico materiali e attrezzature devono mantenere le distanze di sicurezza. Il distanziamento attraverso l'apposizione di idonea segnaletica e/o recinzione di cantiere deve essere garantito anche nei confronti di committenti e/o cittadini.
- Operazioni di potatura o abbattimento alberi: l'operatore alla guida del trattore o macchine semoventi cabinate deve trovarsi da solo, sia durante le fasi di spostamento sia durante le fasi di lavorazione. Evitare se possibile l'uso promiscuo di macchine semoventi cabinate o, preliminarmente, effettuare la pulizia e disinfezione della cabina e delle superfici della macchina. Anche nel caso di uso promiscuo delle attrezzature, ad esempio motoseghe, si consiglia, preliminarmente, la disinfezione delle parti che possono veicolare il contagio.
- Attività di sfalcio, piantumazione, creazione e cura di aree verdi: evitare, se possibile, l'uso promiscuo di trattorini o macchine semoventi quali escavatori, preliminarmente effettuare la pulizia e la disinfezione delle superfici delle attrezzature.

#ricominciamosicuri



MUSEI, ARCHIVI, BIBLIOTECHE E ALTRI LUOGHI DELLA CULTURA

PRESCRIZIONI



Mascherina



Igiene mani e/o guanti



Distanza interpersonale



Misurazione temperatura
ai dipendenti

RACCOMANDAZIONI



Misurazione temperatura
clienti e fornitori



Questionario su App
AllertaLom

PRONTI. PARTENZA. LOMBARDIA.

MUSEI, ARCHIVI, BIBLIOTECHE E ALTRI LUOGHI DELLA CULTURA

Le presenti indicazioni si applicano per enti locali e soggetti pubblici e privati titolari di musei, archivi e biblioteche e altri luoghi della cultura.

- Predisporre una adeguata informazione sulle misure di prevenzione da adottare.
- Definire uno specifico piano di accesso per i visitatori (giorni di apertura, orari, numero massimo visitatori, sistema di prenotazione, etc.) che dovrà essere esposto e comunque comunicato ampiamente (es. canali sociali, sito web, comunicati stampa), anche al fine di evitare condizioni di assembramento e aggregazione.
- Prima dell'accesso al luogo di lavoro deve essere rilevata la temperatura corporea del personale e, se superiore ai 37,5°, non sarà consentito l'accesso o la permanenza ai luoghi di lavoro al lavoratore che sarà quindi posto momentaneamente in isolamento con relativa segnalazione alle autorità sanitarie. Se durante l'attività il lavoratore dovesse manifestare i sintomi di infezione respiratoria da COVID-19 (es. febbre, tosse, raffreddore, congiuntivite) sarà posto in isolamento e segnalato alle autorità sanitarie. La rilevazione della temperatura corporea è fortemente raccomandata anche per i clienti/utenti. Per le disposizioni di dettaglio si rinvia a quanto previsto dal paragrafo 1.3 dell'Ordinanza.
- I visitatori ed il personale devono sempre indossare la mascherina, fatte salve le deroghe previste dalle disposizioni vigenti.
- L'area di contatto tra personale e utenza all'ingresso, laddove possibile, può essere delimitata da barriere fisiche adeguate a prevenire il contagio tramite droplet.
- In tutti i locali mettere a disposizione prodotti igienizzanti per l'igiene delle mani.
- Quando opportuno, predisporre percorsi ed evidenziare le aree, anche con segnaletica sul pavimento, per favorire il distanziamento interpersonale e che prevedano una separazione tra ingresso e uscita.
- Assicurare una adeguata pulizia e disinfezione delle superfici e degli ambienti, con particolare attenzione a quelle toccate con maggiore frequenza (es. schermi touch, maniglie, interruttori, corrimano, etc.). Assicurare regolare pulizia e disinfezione dei servizi igienici. La pulizia di ambienti ove siano esposti, conservati o stoccati beni culturali, devono essere garantiti con idonee procedure e prodotti.
- Favorire il ricambio d'aria negli ambienti interni. In ragione dell'affollamento e del tempo di permanenza degli occupanti, dovrà essere verificata l'efficacia degli impianti al fine di garantire l'adeguatezza delle portate di aria esterna secondo le normative vigenti. In ogni caso, l'affollamento deve essere correlato alle portate effettive di aria esterna. Per gli impianti di condizionamento, è obbligatorio, se tecnicamente possibile, escludere totalmente la funzione di ricircolo dell'aria. In ogni caso vanno rafforzate ulteriormente le misure per il ricambio d'aria naturale e/o attraverso l'impianto, e va garantita la pulizia, ad impianto fermo, dei filtri dell'aria di ricircolo per mantenere i livelli di filtrazione/rimozione adeguati. Se tecnicamente possibile, va aumentata la capacità filtrante del ricircolo, sostituendo i filtri esistenti con filtri di classe superiore, garantendo il mantenimento delle portate. Nei servizi igienici va mantenuto in funzione continuata l'estrattore d'aria.
- L'utilizzo di ascensori, dove possibile, va limitato e riservato a persone con disabilità motoria.
- Nei guardaroba, gli indumenti e oggetti personali devono essere riposti in appositi sacchetti monouso porta abiti e simili.
- Eventuali audioguide o supporti informativi o strumentazioni finalizzate alla fruizione dei documenti potranno essere utilizzati solo se adeguatamente disinfettati al termine di ogni utilizzo. Favorire l'utilizzo di dispositivi personali per la fruizione delle informazioni. Eliminare la disponibilità di depliant e altro materiale informativo cartaceo.
- Eventuali attività divulgative dovranno tenere conto delle regole di distanziamento sociale e si suggerisce di organizzare le stesse attraverso turni, preventivamente programmati e privilegiando gli spazi aperti.
- Per quanto concerne il trattamento di fondi documentari e collezioni librerie, che non possono essere sottoposti a procedure di disinfezione poiché dannosi per gli stessi, si rimanda alle procedure di stoccaggio in isolamento degli stessi dopo il loro utilizzo.

#ricominciamosicuri



ATTIVITÀ FISICA ALL'APERTO

PRESCRIZIONI



Mascherina



Igiene mani e/o guanti



Distanza interpersonale



Misurazione temperatura
ai dipendenti

RACCOMANDAZIONI



Misurazione temperatura
clienti e fornitori



Questionario su App
AllertaLom

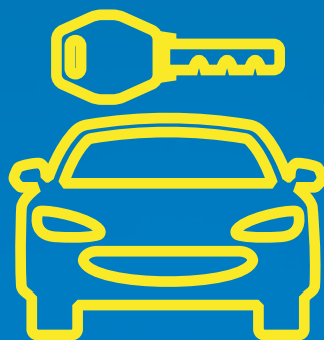
PRONTI. PARTENZA. LOMBARDIA.

ATTIVITÀ FISICA ALL'APERTO

Le presenti indicazioni si applicano a tutti gli impianti sportivi dove si pratica attività all'aperto che hanno strutture di servizio al chiuso (reception, deposito attrezzi, sala ricezione, spogliatoi, direzione gara, etc).

- Predisporre una adeguata informazione sulle misure di prevenzione.
- Redigere un programma delle attività il più possibile pianificato in modo da dissuadere eventuali condizioni di aggregazione, regolamentare i flussi negli spazi di attesa e nelle varie aree in modo da evitare assembramenti e garantire il distanziamento interpersonale.
- Prima dell'accesso al luogo di lavoro deve essere rilevata la temperatura corporea del personale e, se superiore ai 37,5°, non sarà consentito l'accesso o la permanenza ai luoghi di lavoro al lavoratore che sarà quindi posto momentaneamente in isolamento con relativa segnalazione alle autorità sanitarie. Se durante l'attività il lavoratore dovesse manifestare i sintomi di infezione respiratoria da COVID-19 (es. febbre, tosse, raffreddore, congiuntivite) sarà posto in isolamento e segnalato alle autorità sanitarie. La rilevazione della temperatura corporea è fortemente raccomandata anche per i clienti/utenti. Per le disposizioni di dettaglio si rinvia a quanto previsto dal paragrafo 1.3 dell'Ordinanza.
- Disporre attrezzi e macchine per garantire gli spazi necessari per il rispetto della distanza di sicurezza minima fra le persone non inferiore a 1 metro mentre non si svolge attività fisica.
- Presenza di personale formato per verificare e indirizzare gli utenti al rispetto di tutte le norme igieniche e distanziamento sociale.
- Pulizia e disinfezione dell'ambiente e di attrezzi e macchine al termine di ogni seduta di allenamento individuale
- Gli attrezzi e le macchine che non possono essere disinfettati non devono essere usati.
- Per gli utenti è obbligatoria l'igiene delle mani prima e dopo l'accesso.
- Non condividere borracce, bicchieri e bottiglie e non scambiare con altri utenti oggetti quali asciugamani, accappatoi o altro.
- Fare in modo che ogni praticante possa disporre di prodotti per la disinfezione e in quantità adeguata (in prossimità di ciascuna macchina o set di attrezzi) affinché, prima e dopo ogni esercizio, possa effettuare in autonomia la disinfezione della macchina o degli attrezzi usati.

#ricominciamosicuri



NOLEGGIO VEICOLI E ALTRE ATTREZZATURE

PRESCRIZIONI



Mascherina



Igiene mani e/o guanti



Distanza interpersonale



Misurazione temperatura
ai dipendenti

RACCOMANDAZIONI



Misurazione temperatura
clienti e fornitori



Questionario su App
AllertaLom

PRONTI. PARTENZA. LOMBARDIA.

NOLEGGIO VEICOLI E ALTRE ATTREZZATURE

Le presenti indicazioni si applicano ai servizi di noleggio, pubblici e privati.

- Garantire un'adeguata informazione e sensibilizzazione degli utenti sulle misure igieniche e comportamentali utili a contenere la trasmissione del SARS-CoV-2, anche facendo appello al senso di responsabilità individuale. I messaggi devono essere comprensibili ad eventuali utenti di altra nazionalità e possono essere veicolati attraverso apposita segnaletica e cartellonistica, consegna di informative, promozione e rinforzo del rispetto delle misure igieniche da parte del personale addetto.

- Consentire l'accesso al servizio solo tramite prenotazione, tramite modalità di collegamento a distanza e app dedicate; favorire modalità di pagamento elettronico.

□ Prima dell'accesso al luogo di lavoro deve essere rilevata la temperatura corporea del personale e, se superiore ai 37,5°, non sarà consentito l'accesso o la permanenza ai luoghi di lavoro al lavoratore che sarà quindi posto momentaneamente in isolamento con relativa segnalazione alle autorità sanitarie. Se durante l'attività il lavoratore dovesse manifestare i sintomi di infezione respiratoria da COVID-19 (es. febbre, tosse, raffreddore, congiuntivite) sarà posto in isolamento e segnalato alle autorità sanitarie. La rilevazione della temperatura corporea è fortemente raccomandata anche per i clienti/utenti al momento dell'accesso presso la struttura commerciale ove avviene il servizio di noleggio. Per le disposizioni di dettaglio si rinvia a quanto previsto dal paragrafo 1.3 dell'Ordinanza.

- Negli uffici/locali/aree all'aperto, mettere a disposizione prodotti igienizzanti per l'igiene delle mani degli utenti.

- Negli uffici/locali/aree all'aperto evitare assembramenti degli utenti, predisponendo percorsi guidati di distanziamento per assicurare il mantenimento di almeno 1 metro di distanza tra noleggiatore ed utente.

- L'utilizzo di mascherine a protezione delle vie respiratorie è obbligatorio, fatte salve le eccezioni previste dalle disposizioni vigenti (bambini di età inferiore a 6 anni, soggetti con disabilità non compatibili con l'uso continuativo della mascherina e soggetti che interagiscono con i predetti).

- Le postazioni di lavoro del personale addetto possono essere delimitate da barriere fisiche adeguate a prevenire il contagio tramite droplet.

- Per quanto riguarda il microclima degli uffici/locali, è fondamentale garantire condizioni di adeguato ricambio dell'aria indoor:

- Garantire una frequente manutenzione/sostituzione dei pacchi filtranti dell'aria in ingresso (eventualmente anche adottando pacchi filtranti più efficienti)

- Relativamente agli impianti di riscaldamento/raffrescamento che fanno uso di pompe di calore, fancoil o termoconvettori, qualora non sia possibile garantire la corretta climatizzazione degli ambienti tenendo fermi gli impianti, pulire in base alle indicazioni fornite dal produttore, ad impianto fermo, i filtri dell'aria di ricircolo per mantenere i livelli di filtrazione/rimozione adeguati.

□ Garantire la frequente pulizia di tutti gli ambienti, con regolare disinfezione delle superfici toccate con maggiore frequenza (es. banchi, piani di lavoro, piani d'appoggio, corrimano, interruttori della luce, pulsanti, maniglie ecc.).

NOLEGGIO E LOCAZIONE DI MEZZI DI TRASPORTO

- I gestori assicurano la pulizia dei veicoli e mezzi noleggiati/locati prima di ogni nuova consegna, utilizzando prodotti disinfettanti per le superfici toccate più di frequente (es. volante, timone, leva del cambio, display, manopole, pulsanti, manubri, ecc.).

- Per il servizio bike sharing dovrà essere garantita l'igienizzazione delle mani dei clienti. In alternativa all'igienizzazione, dovranno essere messi a disposizione della clientela guanti monouso da utilizzare obbligatoriamente.

- Per il servizio car sharing dovrà essere garantita l'igienizzazione delle mani dei clienti. In alternativa all'igienizzazione, dovranno essere messi a disposizione della clientela guanti monouso da utilizzare obbligatoriamente. In ogni caso, l'utilizzo della mascherina è obbligatorio.

- Per le attività di noleggio delle unità da diporto, si applicano in analogia le disposizioni previste per il trasporto pubblico non di linea di passeggeri, ossia: obbligo di indossare la mascherina e i guanti da parte degli utenti; obbligo di indossare i DPI da parte del conducente/equipaggio; riduzione al 50% dei posti a sedere disponibili sull'unità di navigazione, fatta salva l'appartenenza al medesimo nucleo familiare, contrassegnando i posti non occupabili; obbligo di igienizzare e disinfettare le unità di navigazione e i pontili almeno una volta al giorno.

NOLEGGIO DI ALTRE ATTREZZATURE

- Tutte le attrezzature devono essere pulite e disinfettate dopo ogni restituzione da parte del noleggiatore.
- Si avrà cura di porre particolare attenzione a tutte le superfici che prevedono nell'utilizzo il contatto con le mani (es. tastiere, maniglie ecc) o che possono essere a rischio di contaminazione da droplet nel caso in cui l'utente abbia utilizzato lo strumento senza mascherina.
- Se lo strumento noleggiato non può essere pulito e disinfettato senza danneggiarlo, l'utente dovrà essere informato che l'utilizzo è possibile solo indossando guanti e/o mascherina.

#ricominciamosicuri



INFORMATORI SCIENTIFICI DEL FARMACO E VENDITA PORTA A PORTA

PRESCRIZIONI



Mascherina



Igiene mani e/o guanti



Distanza interpersonale



Misurazione temperatura
ai dipendenti

RACCOMANDAZIONI



Misurazione temperatura
clienti e fornitori



Questionario su App
AllertaLom

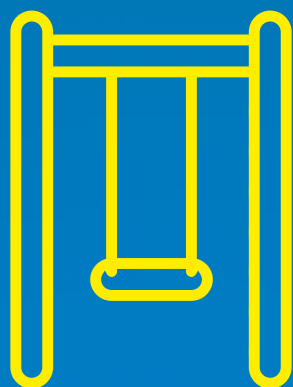
PRONTI. PARTENZA. LOMBARDIA.

INFORMATORI SCIENTIFICI DEL FARMACO E VENDITA PORTA A PORTA

- Per tutti gli informatori, si applicano le disposizioni/protocolli della struttura/azienda presso cui si recano per la loro attività.
- Il professionista informatore dovrà sempre provvedere ad adeguata igiene delle mani e all'utilizzo della mascherina a protezione delle vie aeree e di guanti monouso.
- Favorire il ricambio d'aria negli ambienti interni al termine dell'incontro.
- Dovranno essere privilegiate le attività da remoto e di contatto a distanza.
- L'eventuale attività di persona dovrà avvenire sempre previo appuntamento concordato, individuando specifici orari per evitare, dove possibile, intersezioni con altri utenti o pazienti anche negli spazi d'attesa.
- Dovrà sempre essere rispettata la distanza interpersonale tra informatore e operatore sanitario.
- Evitare l'utilizzo promiscuo di oggetti nell'attività informativa. Prima di utilizzarli presso il domicilio del cliente provvedere ad una accurata pulizia degli strumenti di lavoro (campionari, dimostrativi, depliant, tablet ecc.) utilizzando igienizzanti specifici

Le presenti misure si applicano, per quanto compatibili, anche alle vendite porta a porta.

#ricominciamosicuri



AREE GIOCHI PER BAMBINI

PRESCRIZIONI



Mascherina



Igiene mani e/o guanti



Distanza interpersonale

RACCOMANDAZIONI



Questionario su App
AllertaLom

PRONTI. PARTENZA. LOMBARDIA.

AREA GIOCHI PER BAMBINI

Le presenti indicazioni si applicano alle zone attrezzate con giochi per bambini, presenti all'interno di aree pubbliche e private, comprese quelle all'interno di strutture ricettive e commerciali.

- Predisporre per genitori, bambini, accompagnatori ed eventuale personale una adeguata informazione su tutte le misure di prevenzione da adottare. Prevedere segnaletica, con pittogrammi e affini, idonea ai minori, comprensibile anche ad utenti stranieri, in particolar modo per aree a vocazione turistica.
- Invitare il personale e i genitori all'auto-monitoraggio delle condizioni di salute proprie e del proprio nucleo familiare, ed informarli circa i comportamenti da adottare in caso di comparsa di sintomi sospetti per COVID-19.
- Per bambini e ragazzi devono essere promosse le misure igienico-comportamentali con modalità anche ludiche, compatibilmente con l'età e con il loro grado di autonomia e consapevolezza.
- Riorganizzare gli spazi e la dislocazione delle apparecchiature, per garantire l'accesso in modo ordinato, al fine di evitare assembramenti di persone e di assicurare il mantenimento di almeno 1 metro di separazione tra gli utenti, ad eccezione ad eccezione dei componenti dello stesso nucleo familiare o conviventi o per le persone che in base alle disposizioni vigenti non siano soggette al distanziamento interpersonale; detto ultimo aspetto afferisce alla responsabilità individuale. In caso di presenza di minori che necessitano di accompagnamento consentire l'accesso a un solo accompagnatore per bambino. Se possibile organizzare percorsi separati per l'entrata e per l'uscita.
- La mascherina di protezione delle vie aeree deve essere utilizzata da genitori, accompagnatori ed eventuale personale, e dai bambini e ragazzi sopra i 6 anni di età. Privilegiare mascherine colorate e/o con stampe.
- Mettere a disposizione idonei dispenser di soluzione idroalcolica per la frequente igiene delle mani in tutti gli ambienti, in particolare nei punti di ingresso e di uscita. Questa misura non è obbligatoria per le aree gioco presenti nei parchi pubblici.
- Garantire una approfondita pulizia giornaliera delle aree e delle attrezzature; qualora non sia possibile una adeguata pulizia delle attrezzature, non ne potrà essere consentito l'utilizzo..
- Nel caso di aree al coperto, favorire il ricambio d'aria negli ambienti interni. Per gli impianti di condizionamento, è obbligatorio, se tecnicamente possibile, escludere totalmente la funzione di ricircolo dell'aria; se ciò non fosse tecnicamente possibile, vanno rafforzate ulteriormente le misure per il ricambio d'aria naturale e in ogni caso va garantita la pulizia, ad impianto fermo, dei filtri dell'aria di ricircolo per mantenere i livelli di filtrazione/rimozione adeguati, secondo le indicazioni tecniche di cui al documento dell'Istituto Superiore di Sanità.

#ricominciamosicuri



CIRCOLI CULTURALI E RICREATIVI

PRESCRIZIONI



Mascherina



Igiene mani e/o guanti



Distanza interpersonale



Misurazione temperatura
ai dipendenti

RACCOMANDAZIONI



Misurazione temperatura
clienti e fornitori



Questionario su App
AllertaLom

PRONTI. PARTENZA. LOMBARDIA.

CIRCOLI CULTURALI E RICREATIVI

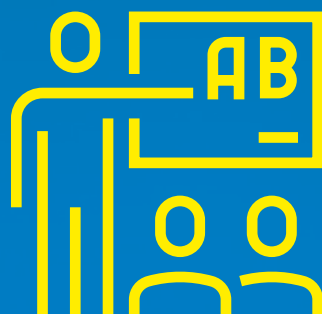
Le presenti indicazioni si applicano ai luoghi di ritrovo di associazioni culturali, circoli ricreativi, club, centri di aggregazione sociale, università del tempo libero e della terza età.

- Garantire un'adeguata informazione e sensibilizzazione degli utenti sulle misure igieniche e comportamentali utili a contenere la trasmissione del SARS-CoV-2, anche facendo appello al senso di responsabilità individuale. I messaggi devono essere comprensibili ad eventuali utenti di altra nazionalità e possono essere veicolati attraverso apposita segnaletica e cartellonistica, invio di informative agli iscritti, promozione e rinforzo del rispetto delle misure igieniche da parte del personale addetto.
- Riorganizzare gli spazi, i percorsi e il programma di attività in modo da assicurare il mantenimento della distanza interpersonale di almeno 1 metro (2 metri in caso di attività fisica). Sono fatte salve le eccezioni previste dalle normative vigenti, la cui applicazione afferisce alla responsabilità dei singoli. Potrà essere valutata una diminuzione della capienza massima dei locali.
- Privilegiare, laddove possibile, lo svolgimento di attività all'aria aperta, garantendo comunque il rispetto della distanza di sicurezza interpersonale.
- Privilegiare attività a piccoli gruppi di persone, garantendo sempre il rispetto della distanza interpersonale anche durante le attività di tipo ludico. Per le attività che prevedono la condivisione di oggetti (es. giochi da tavolo, biliardo, bocce), adottare modalità organizzative tali da ridurre il numero di persone che manipolano gli stessi oggetti, ad esempio predisponendo turni di gioco e squadre a composizione fissa, e obbligare comunque all'uso della mascherina e alla disinfezione delle mani prima di ogni nuovo gioco. In ogni caso, i piani di lavoro, i tavoli da gioco e ogni oggetto fornito in uso agli utenti devono essere disinfettati prima e dopo ciascun turno di utilizzo. È vietato l'utilizzo di strumenti di gioco per i quali non è possibile una disinfezione ad ogni turno (es. carte da gioco).
- L'utilizzo di mascherine a protezione delle vie respiratorie è obbligatorio, fatte salve le eccezioni previste dalle disposizioni vigenti (bambini di età inferiore a 6 anni, soggetti con disabilità non compatibili con l'uso continuativo della mascherina e soggetti che interagiscono con i predetti).
- È necessario mettere a disposizione degli utenti e degli addetti distributori di soluzioni disinfettanti per le mani da dislocare in più punti, in particolare vicino agli ingressi delle stanze. Si ricorda che i guanti non sostituiscono la corretta igiene delle mani e devono essere cambiati frequentemente e comunque ogni volta che si sporcano o si danneggiano. I guanti già utilizzati, una volta rimossi, non devono essere riutilizzati e devono essere smaltiti nei rifiuti indifferenziati.
- Prima dell'accesso al luogo di lavoro deve essere rilevata la temperatura corporea del personale e, se superiore ai 37,5°, non sarà consentito l'accesso o la permanenza ai luoghi di lavoro al lavoratore che sarà quindi posto momentaneamente in isolamento con relativa segnalazione alle autorità sanitarie. Se durante l'attività il lavoratore dovesse manifestare i sintomi di infezione respiratoria da COVID-19 (es. febbre, tosse, raffreddore, congiuntivite) sarà posto in isolamento e segnalato alle autorità sanitarie. La rilevazione della temperatura corporea è fortemente raccomandata anche per gli utenti. Per le disposizioni di dettaglio si rinvia a quanto previsto dal paragrafo 1.3 dell'Ordinanza.
- Mantenere un registro delle presenze giornalieri da conservare per una durata di 14 giorni, garantendo il rispetto della normativa in materia di protezione dei dati personali.
- Le postazioni dedicate al ricevimento degli utenti possono essere dotate di barriere fisiche (es. schermi).
- La disposizione dei posti a sedere dovrà garantire il rispetto della distanza interpersonale di almeno 1 metro.
- Garantire la frequente pulizia di tutti gli ambienti e con regolare disinfezione delle superfici toccate con maggiore frequenza (es. banchi, tavoli, piani d'appoggio, corrimano, interruttori della luce, pulsanti, maniglie di porte e finestre, attrezzature, giochi, servizi igienici, docce, spogliatoi ecc.).
- Favorire il ricambio d'aria negli ambienti interni. In ragione dell'affollamento e del tempo di permanenza degli occupanti, dovrà essere verificata l'efficacia degli impianti al fine di garantire l'adeguatezza delle portate di aria esterna secondo le normative vigenti. In ogni caso, l'affollamento deve essere correlato alle portate effettive di aria esterna. Per gli impianti di condizionamento, è obbligatorio, se tecnicamente possibile, escludere totalmente la funzione di ricircolo dell'aria. In ogni caso vanno rafforzate ulteriormente le misure per il ricambio d'aria naturale e/o attraverso l'impianto, e va garantita

la pulizia, ad impianto fermo, dei filtri dell'aria di ricircolo per mantenere i livelli di filtrazione/rimozione adeguati. Se tecnicamente possibile, va aumentata la capacità filtrante del ricircolo, sostituendo i filtri esistenti con filtri di classe superiore, garantendo il mantenimento delle portate. Nei servizi igienici va mantenuto in funzione continuata l'estrattore d'aria.

- Per quanto riguarda le misure organizzative e di prevenzione specifiche per le varie tipologie di attività (es. somministrazione di alimenti e bevande, attività motoria e sportiva, attività formative, conferenze, dibattiti, spettacoli) si rimanda alle schede tematiche pertinenti.

#ricominciamosicuri



FORMAZIONE PROFESSIONALE

PRESCRIZIONI



Mascherina



Igiene mani e/o guanti



Distanza interpersonale



Misurazione temperatura
ai dipendenti e agli utenti

RACCOMANDAZIONI



Misurazione temperatura
fornitori



Questionario su App
AllertaLom

PRONTI. PARTENZA. LOMBARDIA.

FORMAZIONE PROFESSIONALE

Le presenti indicazioni si applicano alle attività formative non altrimenti esercitabili a distanza (es. con utilizzo di laboratori, attrezzature, strumenti), agli esami finali (teorici e/o pratici), alle attività di verifica, accompagnamento, tutoraggio e orientamento da svolgersi in presenza nell'ambito dei seguenti percorsi:

Le presenti indicazioni si applicano alle attività formative non altrimenti esercitabili a distanza (es. con utilizzo di laboratori, attrezzature, strumenti), agli esami finali (teorici e/o pratici), alle attività di verifica, accompagnamento, tutoraggio e orientamento da svolgersi in presenza nell'ambito dei seguenti percorsi:

- percorsi di istruzione e formazione professionale anche in modalità duale, finalizzati al conseguimento di qualifica e diploma professionale, sia presso le Scuole della formazione professionale che presso gli Istituti Professionali Statali in regime di sussidiarietà;
- percorsi di formazione superiore (ITS, Ifts ecc.);
- percorsi di formazione e attività di orientamento per l'inserimento e il reinserimento lavorativo degli adulti;
- percorsi di educazione degli adulti e formazione permanente;
- percorsi di formazione regolamentata;
- percorsi di formazione continua;
- formazione obbligatoria in tema di salute e sicurezza sul lavoro erogata ai sensi del D.Lgs. 81/2008;
- orientamento di gruppo.

- Predisporre una adeguata informazione sulle misure di prevenzione adottate dalla singola organizzazione, comprensibile anche per gli utenti di altra nazionalità.

- Prima dell'accesso al luogo di lavoro deve essere rilevata la temperatura corporea del personale e, se superiore ai 37,5°, non sarà consentito l'accesso o la permanenza ai luoghi di lavoro al lavoratore che sarà quindi posto momentaneamente in isolamento con relativa segnalazione alle autorità sanitarie. Se durante l'attività il lavoratore dovesse manifestare i sintomi di infezione respiratoria da COVID-19 (es. febbre, tosse, raffreddore, congiuntivite) sarà posto in isolamento e segnalato alle autorità sanitarie. La rilevazione della temperatura corporea è obbligatoria anche per gli utenti, impedendo l'accesso in aula o alla sede dell'attività formativa in caso di temperatura > 37,5 °C. Per le disposizioni di dettaglio si rinvia a quanto previsto dal paragrafo 1.3 dell'Ordinanza.

- Rendere disponibili a utenti e personale prodotti igienizzanti per l'igiene delle mani per utenti e personale anche in più punti degli spazi dedicati all'attività, in particolare all'entrata e in prossimità dei servizi igienici, e promuoverne l'utilizzo frequente.

- Registrazione scrupolosa delle presenze, anche per consentire alle strutture sanitarie competenti di individuare eventuali contatti.

- Privilegiare, laddove possibile, l'organizzazione delle attività in gruppi il più possibile omogenei (es. utenti frequentanti il medesimo intervento; utenti della stessa azienda) e solo in subordine organizzare attività per gruppo promiscui.

- Nel caso di soggetti minori (età 14-17), il rispetto delle norme di distanziamento e il mantenimento della distanza interpersonale sono obiettivi che possono essere applicati solo compatibilmente con il grado di autonomia e di consapevolezza e in considerazione dell'età degli stessi. Pertanto, sulla base di tali considerazioni, le attività dovranno essere modulate in ogni contesto specifico.

- Laddove possibile, con particolare riferimento alle esercitazioni pratiche, privilegiare l'utilizzo degli spazi esterni.

- Gli spazi destinati all'attività d'aula devono essere organizzati in modo da assicurare il mantenimento di almeno 1 metro di separazione tra gli utenti; tale distanza può essere ridotta solo ricorrendo a barriere fisiche adeguate a prevenire il contagio tramite droplet.

- Tutti gli utenti (docenti, discenti, tutor d'aula ecc.), considerata la condivisione prolungata del medesimo ambiente, dovranno indossare la mascherina a protezione delle vie respiratorie per tutta la durata delle attività e procedere ad una frequente igiene delle mani con prodotti igienizzanti. Nel caso dei docenti, è possibile fare ricorso ad una visiera trasparente. Resta inteso che nelle attività pratiche dovranno essere utilizzati, se previsti, gli ordinari dispositivi di protezione individuale associati ai rischi della singola attività.

- Dovrà essere garantita la regolare pulizia e disinfezione degli ambienti, in ogni caso al termine di ogni attività di un gruppo di utenti, con particolare attenzione alle superfici più frequentemente toccate, ai servizi igienici e alle parti comuni (es. aree ristoro, tastiere dei distributori automatici di bevande e snack);
- Gli strumenti utilizzati nella formazione pratica dovranno essere puliti e disinfettati ad ogni cambio di utente; in ogni caso andrà garantita una adeguata disinfezione ad ogni fine giornata. Qualora la specifica attività preveda l'utilizzo frequente e condiviso da parte di più soggetti (a titolo esemplificativo nel caso di aule informatiche, cucine industriali, laboratori e relative attrezzature specifiche), sarà necessario procedere alla pulizia e disinfezione frequente delle mani o dei guanti;
- Favorire il ricambio d'aria negli ambienti interni. In ragione dell'affollamento e del tempo di permanenza degli occupanti, dovrà essere verificata l'efficacia degli impianti al fine di garantire l'adeguatezza delle portate di aria esterna secondo le normative vigenti. In ogni caso, l'affollamento deve essere correlato alle portate effettive di aria esterna. Per gli impianti di condizionamento, è obbligatorio, se tecnicamente possibile, escludere totalmente la funzione di ricircolo dell'aria. In ogni caso vanno rafforzate ulteriormente le misure per il ricambio d'aria naturale e/o attraverso l'impianto, e va garantita la pulizia, ad impianto fermo, dei filtri dell'aria di ricircolo per mantenere i livelli di filtrazione/rimozione adeguati. Se tecnicamente possibile, va aumentata la capacità filtrante del ricircolo, sostituendo i filtri esistenti con filtri di classe superiore, garantendo il mantenimento delle portate. Nei servizi igienici va mantenuto in funzione continuata l'estrattore d'aria.
- Per i tirocinanti che svolgono attività formativa presso terzi, si applicano le disposizioni/protocolli della struttura/azienda ospitante. In presenza di più tirocinanti presso la medesima struttura/azienda e in attuazione di detti protocolli potrà essere necessario articolare le attività di tirocinio secondo turni da concordare con il tirocinante, il responsabile dell'azienda/struttura ospitante e/o tutor aziendale.
- In occasione degli esami, il calendario di convocazione dei candidati dovrà essere cadenzato temporalmente, in modo che il candidato possa rimanere presso la sede dell'esame per il tempo strettamente necessario. Gli orari devono essere distanziati in modo da non creare assembramento fuori dai locali tra persone in attesa di essere esaminate; il candidato deve lasciare la sede subito dopo l'espletamento della prova.

#ricominciamosicuri



SPETTACOLI

PRESCRIZIONI



Mascherina



Igiene mani e/o guanti



Distanza interpersonale



Misurazione temperatura
ai dipendenti

RACCOMANDAZIONI



Misurazione temperatura
clienti e fornitori



Questionario su App
AllertaLom

PRONTI. PARTENZA. LOMBARDIA.

SPETTACOLI

Le presenti indicazioni si applicano a sale cinematografiche, teatri, circhi, teatri tenda, arene e spettacoli in genere, anche viaggianti.

- Predisporre una adeguata informazione sulle misure di prevenzione, se opportuno comprensibile anche per i clienti di altra nazionalità.
- Riorganizzare gli spazi, per garantire l'accesso in modo ordinato, al fine di evitare assembramenti di persone e di assicurare il mantenimento di almeno 1 metro di separazione tra gli utenti, ad eccezione dei componenti dello stesso nucleo familiare o conviventi o per le persone che in base alle disposizioni vigenti non siano soggette al distanziamento interpersonale. Detto aspetto afferisce alla responsabilità individuale. Se possibile organizzare percorsi separati per l'entrata e per l'uscita.
- Privilegiare, se possibile, l'accesso tramite prenotazione e mantenere l'elenco delle presenze per un periodo di 14 gg.
- Prima dell'accesso al luogo di lavoro deve essere rilevata la temperatura corporea del personale e, se superiore ai 37,5°, non sarà consentito l'accesso o la permanenza ai luoghi di lavoro al lavoratore che sarà quindi posto momentaneamente in isolamento con relativa segnalazione alle autorità sanitarie. Se durante l'attività il lavoratore dovesse manifestare i sintomi di infezione respiratoria da COVID-19 (es. febbre, tosse, raffreddore, congiuntivite) sarà posto in isolamento e segnalato alle autorità sanitarie. La rilevazione della temperatura corporea è fortemente raccomandata anche per il pubblico. Per le disposizioni di dettaglio si rinvia a quanto previsto dal paragrafo 1.3 dell'Ordinanza.
- La postazione dedicata alla reception e alla cassa può essere dotata di barriere fisiche (es. schermi); in ogni caso, favorire modalità di pagamento elettroniche.
- È necessario rendere disponibili prodotti per l'igiene delle mani per il pubblico e per il personale in più punti dell'impianto in particolare nei punti di ingresso.
- I posti a sedere dovranno prevedere una seduta ed un distanziamento minimo, tra uno spettatore e l'altro, sia frontalmente che lateralmente, di almeno 1 metro. Questa misura non viene applicata per i nuclei familiari, i conviventi e le persone che in base alle disposizioni vigenti non sono soggette al distanziamento interpersonale (detto ultimo aspetto afferisce alla responsabilità individuale). Per questi soggetti vi è la possibilità di sedere accanto, garantendo la distanza fra loro e gli altri spettatori di 1 m, nonché possibilità di ridurre il distanziamento sociale di un metro in presenza di divisori in plexiglass, anche rimovibili, da installare tra un nucleo di spettatori ed un altro.
- L'eventuale interazione tra artisti e pubblico deve garantire il rispetto delle raccomandazioni igienico-comportamentali ed in particolare il distanziamento tra artisti e pubblico di almeno 2 metri.
- Per il personale devono essere utilizzati idonei dispositivi di protezione delle vie aeree negli spazi condivisi e/o a contatto con il pubblico.
- Tutti gli spettatori devono indossare la mascherina (per i bambini valgono le norme generali).
- Per spettacoli al chiuso, il numero massimo di spettatori è 200, per quelli all'aperto il numero massimo di spettatori è 1000, installando le strutture per lo stazionamento del pubblico nella loro più ampia modulazione.
- Garantire la frequente pulizia e disinfezione di tutti gli ambienti, locali e attrazioni, con particolare attenzione alle aree comuni e alle superfici toccate con maggiore frequenza (corrimano, interruttori della luce, pulsanti degli ascensori, maniglie di porte e finestre, ecc.).
- Favorire il ricambio d'aria negli ambienti interni. In ragione dell'affollamento e del tempo di permanenza degli occupanti, dovrà essere verificata l'efficacia degli impianti al fine di garantire l'adeguatezza delle portate di aria esterna secondo le normative vigenti. In ogni caso, l'affollamento deve essere correlato alle portate effettive di aria esterna. Per gli impianti di condizionamento, è obbligatorio, se tecnicamente possibile, escludere totalmente la funzione di ricircolo dell'aria. In ogni caso vanno rafforzate ulteriormente le misure per il ricambio d'aria naturale e/o attraverso l'impianto, e va garantita la pulizia, ad impianto fermo, dei filtri dell'aria di ricircolo per mantenere i livelli di filtrazione/rimozione adeguati. Se tecnicamente possibile, va aumentata la capacità filtrante del ricircolo, sostituendo i filtri esistenti con filtri di classe superiore, garantendo il mantenimento delle portate. Nei servizi igienici va mantenuto in funzione continuata l'estrattore d'aria.
- Nei guardaroba, gli indumenti e oggetti personali devono essere riposti in appositi sacchetti monouso porta abiti.
- Per eventuale servizio di ristorazione, attenersi alla specifica scheda tematica.

PROVE E PRODUZIONI LIRICHE SINFONICHE E ORCHESTRALI

Nel rispetto delle misure di carattere generale sopra riportate, le seguenti indicazioni integrative costituiscono indirizzi specifici per le produzioni liriche e sinfoniche

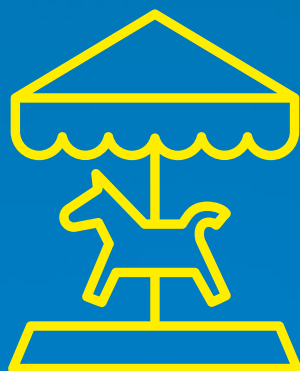
- L'entrata e l'uscita dal palco dovrà avvenire indossando la mascherina, che potrà essere tolta durante l'esecuzione della prestazione artistica se sono mantenute le distanze interpersonali, e in maniera ordinata, mantenendo il distanziamento interpersonale, dando precedenza a coloro che dovranno posizionarsi nelle postazioni più lontane dall'accesso (in fase di uscita dal palco, si procederà con l'ordine inverso).
- I Professori d'orchestra dovranno mantenere la distanza interpersonale di almeno 1 metro; per gli strumenti a fiato, la distanza interpersonale minima sarà di 1,5 metri; per il Direttore d'orchestra, la distanza minima con la prima fila dell'orchestra dovrà essere di 2 metri. Tali distanze possono essere ridotte solo ricorrendo a barriere fisiche, anche mobili, adeguate a prevenire il contagio tramite droplet.
- Per gli ottoni, ogni postazione dovrà essere provvista di una vaschetta per la raccolta della condensa, contenente liquido disinfettante.
- I componenti del coro dovranno mantenere una distanza interpersonale laterale di almeno 1 metro e almeno 2 metri tra le eventuali file del coro e dagli altri soggetti presenti sul palco. Tali distanze possono essere ridotte solo ricorrendo a barriere fisiche, anche mobili, adeguate a prevenire il contagio tramite droplet.
- Si dovrà evitare l'uso di spogliatoi promiscui e privilegiare l'arrivo in teatro degli orchestrali già in abito da esecuzione.

PROVE TEATRALI E COREUTICHE

Nel rispetto delle misure di carattere generale sopra riportate, le seguenti indicazioni integrative costituiscono indirizzi specifici per il personale impegnato nelle prove che precedono gli spettacoli teatrali e dal vivo (artisti, costumisti, truccatori, regista, assistenti, produttori, tecnici, etc.).

- L'accesso alla struttura che ospita le prove deve avvenire in maniera ordinata, mantenendo il distanziamento interpersonale; lo stesso distanziamento va garantito al termine delle prove in uscita dalla struttura.
- Negli spazi comuni che consentono di accedere ai camerini degli artisti, al laboratorio sartoriale, alla sala/area trucco ed ai locali/aree che ospitano i sistemi di gestione delle luci e dei suoni, all'ufficio di produzione, etc. deve essere mantenuto il distanziamento interpersonale e individuati passaggi che consentano di escludere interferenze.
- L'uso promiscuo dei camerini è da evitare salvo assicurare un adeguato distanziamento interpersonale unito ad una adeguata pulizia delle superfici.
- Il personale (artisti addetti a lavorazioni presso i laboratori di scenotecnica e sartoria, addetti allestimento e disallestimento della scenografia, etc.) deve indossare la mascherina quando l'attività non consente il rispetto del distanziamento interpersonale. Questa misura non viene applicata per i nuclei familiari, i conviventi e le persone che in base alle disposizioni vigenti non sono soggette al distanziamento interpersonale (detto ultimo aspetto afferisce alla responsabilità individuale).
- Per la preparazione degli artisti, trucco e acconciatura, si applicano le indicazioni previste per i settori di riferimento; per la vestizione, l'operatore e l'attore per il periodo in cui devono mantenere la distanza inferiore a 1 metro devono indossare una mascherina a protezione delle vie aeree, l'operatore deve indossare anche i guanti.
- Gli oggetti eventualmente utilizzati per la scena devono essere manipolati dagli artisti muniti di guanti.
- I costumi di scena dovranno essere individuali; non potranno essere condivisi dai singoli artisti prima di essere stati igienizzati.

#ricominciamosicuri



PARCHI TEMATICI, FAUNISTICI E DI DIVERTIMENTO

PRESCRIZIONI



Mascherina



Igiene mani e/o guanti



Distanza interpersonale



Misurazione temperatura
ai dipendenti

RACCOMANDAZIONI



Misurazione temperatura
clienti



Questionario su App
AllertaLom

PRONTI. PARTENZA. LOMBARDIA.

PARCHI TEMATICI, FAUNISTICI E DI DIVERTIMENTO

Le presenti indicazioni si applicano a parchi divertimenti permanenti (giostre) e spettacoli viaggianti (luna park), parchi tematici, parchi acquatici, parchi avventura, parchi zoologici (faunistici ecc.) e ad altri eventuali contesti di intrattenimento in cui sia previsto un ruolo interattivo dell'utente con attrezzature e spazi.

- Predisporre una adeguata informazione sulle misure di prevenzione, comprensibile, se opportuno, anche per i clienti di altra nazionalità, sia mediante l'ausilio di apposita segnaletica e cartellonistica, sia ricorrendo a sistemi audio, video ed al personale addetto, incaricato di monitorare e promuovere il rispetto delle misure di prevenzione facendo anche riferimento al senso di responsabilità del visitatore stesso.
- Garantire, se possibile, un sistema di prenotazione, pagamento tickets e compilazione di modulistica preferibilmente on line al fine di evitare prevedibili assembramenti, e nel rispetto della disciplina sulla privacy mantenere se possibile un registro delle presenze per una durata di 14 giorni.
- Potranno essere valutate l'apertura anticipata della biglietteria ed una diminuzione della capienza massima per garantire un minore affollamento in funzione dell'obbligo di assicurare il distanziamento interpersonale. La postazione dedicata alla cassa, laddove non già dotata di barriere fisiche (es. schermi), dovrà essere eventualmente adeguata.
- Prevedere percorsi obbligati di accesso e uscita dalle aree/attrazioni e, ove possibile, modificare i tornelli o sbarre di ingresso ed uscita per permetterne l'apertura senza l'uso delle mani.
- Prima dell'accesso al luogo di lavoro deve essere rilevata la temperatura corporea del personale e, se superiore ai 37,5°, non sarà consentito l'accesso o la permanenza ai luoghi di lavoro al lavoratore che sarà quindi posto momentaneamente in isolamento con relativa segnalazione alle autorità sanitarie. Se durante l'attività il lavoratore dovesse manifestare i sintomi di infezione respiratoria da COVID-19 (es. febbre, tosse, raffreddore, congiuntivite) sarà posto in isolamento e segnalato alle autorità sanitarie. La rilevazione della temperatura corporea è obbligatoria anche per i clienti, impedendo l'accesso in aula o alla sede dell'attività formativa in caso di temperatura > 37,5 °C. Per le disposizioni di dettaglio si rinvia a quanto previsto dal paragrafo 1.3 dell'Ordinanza.
- È necessario rendere disponibili prodotti per l'igiene delle mani per gli utenti e per il personale in più punti delle aree, prevedendo l'obbligo di utilizzo da parte degli utenti prima dell'accesso ed all'uscita di ogni area, attrazione, biglietteria, servizi igienici, ecc.
- Per i parchi acquatici si ribadiscono le disposizioni già rese obbligatorie dalle norme igienico-sanitarie delle piscine.
- Riorganizzare gli spazi per garantire l'accesso in modo ordinato, al fine di evitare assembramenti di persone (anche nelle code di accesso alle singole aree/attrazioni) e di assicurare il mantenimento di almeno 1 metro di separazione tra gli utenti, ad eccezione dei componenti dello stesso nucleo familiare o conviventi o in caso di accompagnamento di minori di anni sei o persone disabili di cui all'art. 9 comma 2 del D.P.C.M. del 17 maggio 2020. Detto aspetto afferisce alla responsabilità individuale. Potrà essere valutata la fornitura di braccialetti con colori/numerazioni distinti in base al nucleo familiare, o altre misure di pari efficacia. Qualora venga praticata attività fisica (es. nei parchi avventura) la distanza interpersonale durante l'attività dovrà essere di almeno 2 metri.
- Garantire l'occupazione di eventuali posti a sedere delle attrazioni in modo da favorire il distanziamento minimo di almeno 1 metro, salvo nuclei familiari e conviventi o in caso di accompagnamento di minori di anni sei o persone disabili di cui all'art. 9 comma 2 del D.P.C.M. del 17 maggio 2020. Con particolare riferimento alle attrezzature dei parchi acquatici, utilizzare gommoni/mezzi galleggianti singoli ove possibile; per i gommoni multipli consentirne l'utilizzo a nuclei familiari o conviventi.
- In considerazione del contesto, tutti i visitatori devono indossare la mascherina a protezione delle vie aeree (per i bambini valgono le norme generali); tale obbligo si applica anche agli operatori addetti alle attività a contatto con il pubblico (in base al tipo di mansione svolta, sarà cura del datore di lavoro dotare i lavoratori di specifici dispositivi di protezione individuale). Le indicazioni per i visitatori di cui al presente punto non si applicano ai parchi acquatici. Si ricorda che i guanti non sostituiscono la corretta igiene delle mani e devono essere ricambiati ogni volta che si sporcano ed eliminati correttamente nei rifiuti indifferenziati. Non devono essere riutilizzati.

- Garantire la regolare e frequente pulizia e disinfezione delle aree comuni (spogliatoi, cabine, docce, servizi igienici, e attrazioni etc.), comunque associata a disinfezione dopo la chiusura al pubblico.

- Favorire il ricambio d'aria negli ambienti interni. In ragione dell'affollamento e del tempo di permanenza degli occupanti, dovrà essere verificata l'efficacia degli impianti al fine di garantire l'adeguatezza delle portate di aria esterna secondo le normative vigenti. In ogni caso, l'affollamento deve essere correlato alle portate effettive di aria esterna. Per gli impianti di condizionamento, è obbligatorio, se tecnicamente possibile, escludere totalmente la funzione di ricircolo dell'aria. In ogni caso vanno rafforzate ulteriormente le misure per il ricambio d'aria naturale e/o attraverso l'impianto, e va garantita la pulizia, ad impianto fermo, dei filtri dell'aria di ricircolo per mantenere i livelli di filtrazione/rimozione adeguati. Se tecnicamente possibile, va aumentata la capacità filtrante del ricircolo, sostituendo i filtri esistenti con filtri di classe superiore, garantendo il mantenimento delle portate. Nei servizi igienici va mantenuto in funzione continuata l'estrattore d'aria.

- Le attrezzature (es. lettini, sedie a sdraio, gonfiabili, mute, audioguide etc.), gli armadietti, ecc. vanno disinfettati ad ogni cambio di persona o nucleo familiare, e comunque ad ogni fine giornata.

- L'ingresso ai servizi igienici dovrà essere consentito a una persona per volta, evitando rigorosamente la sosta di altre persone nell'antibagno per evitare il rischio di assembramenti. Dovranno anche essere affissi cartelli che riportano le basilari norme igieniche da tenersi da parte degli utenti. I bagni, oltre a essere dotati di saponi e gel antibatterici e disinfettanti, dovranno essere dotati dei contenitori specifici e differenziati per lo smaltimento delle salviette asciugamani monouso, dei guanti e delle mascherine;

- Potranno essere messe a disposizione degli utenti audioguide solo nei casi in cui sia comprovata la sanificazione a ogni uso; auricolari e cuffie dovranno prevedere modalità di tutela igienica onde evitare usi promiscui;

- Con particolare riferimento ai parchi avventura si applicano le linee guida generali secondo le disposizioni di legge in materia di impianti sportivi. Prima di indossare i dispositivi di sicurezza (cinghie, caschi, ecc.) il cliente deve disinfettare accuratamente le mani. Le imbragature di sicurezza vanno indossate evitando contatto con la cute scoperta, quindi il cliente deve avere un abbigliamento idoneo. Particolare attenzione andrà dedicata alla pulizia e disinfezione dei caschetti di protezione a noleggio: dopo ogni utilizzo il caschetto, prima di essere reso disponibile per un nuovo noleggio, deve essere oggetto di detersione (con sapone neutro e risciacquo) e successiva disinfezione con disinfettante PT1 adatto al contatto con la cute (sono indicati prodotti a base di ipoclorito di sodio 0,05% o alcool etilico 70%). Il disinfettante deve essere lasciato agire per un periodo di almeno 10 minuti.

- Per i servizi di ristorazione, di vendita di oggetti (es. merchandising/souvenir, bookshop), per eventuali spettacoli non-ché per le piscine, aree solarium attenersi alle specifiche schede tematiche.

Le aree di ristoro dovranno avere ben evidenziati e delimitati spazi ove consumare pranzo al sacco evitando assembramenti.

#ricominciamosicuri



SERVIZI PER L'INFANZIA E L'ADOLESCENZA

PRESCRIZIONI



Mascherina



Igiene mani e/o guanti



Distanza interpersonale



Misurazione temperatura
ai dipendenti

RACCOMANDAZIONI



Misurazione temperatura
clienti e fornitori



Questionario su App
AllertaLom

PRONTI. PARTENZA. LOMBARDIA.

SERVIZI PER L'INFANZIA E L'ADOLESCENZA

1. Premessa

L'obiettivo del presente documento è fornire le linee di indirizzo per progettare e attivare i servizi e gli interventi per l'infanzia e l'adolescenza (3 - 17 anni) nella fase 2 dell'emergenza covid-19, prendendo in considerazione gli adempimenti cui gli enti gestori e le famiglie sono chiamati.

Le indicazioni delle presenti linee guida, coerenti con quelle approvate dalla Conferenza delle Regioni in data 25 maggio 2020, anche in relazione agli aspetti non specificamente trattati, sono basate e devono essere integrate in modo complementare con quelle contenute nei provvedimenti nazionali e regionali di interesse e in particolare il D.P.C.M. 17 maggio 2020 recante le misure per il contenimento dell'emergenza epidemiologica da Covid-19 in vigore dal 18 maggio e relativi allegati e in particolare l'Allegato 8 "Linee guida per la gestione in sicurezza di opportunità organizzate di socialità e gioco per bambini e adolescenti nella fase 2 dell'emergenza Covid-19".

Le presenti linee guida saranno oggetto di monitoraggio e valutazione nel tempo da parte di Regione Lombardia e delle principali parti interessate in relazione alla sua efficacia, in considerazione delle eventuali nuove indicazioni di carattere scientifico e dell'evoluzione dello scenario epidemiologico, nonché in vista della riapertura dei servizi educativi nel prossimo mese di settembre 2020.

Le presenti indicazioni si applicano a tutte le opportunità organizzate di socialità e gioco per bambini ed adolescenti (3 -17 anni).

2. Disposizioni

- Predisporre una adeguata informazione per genitori e minori e formazione per gli operatori su tutte le misure di prevenzione da rischio di contagio Covid-19 da adottare, prevedendo inoltre segnaletica, con pittogrammi e affini, idonea ai minori. A tal fine gli enti gestori promuovono un'ampia comunicazione e diffusione dei contenuti del progetto e delle misure per la gestione in sicurezza dei servizi, in particolare, in favore delle famiglie. La formazione e l'informazione è a cura dell'ente gestore ed è realizzata anche attraverso il materiale messo a disposizione dall'Agenzia Territoriale della Salute competente per territorio.
- L'ente gestore deve garantire l'elaborazione di uno specifico progetto che deve essere inoltrato preventivamente all'apertura del servizio al Comune per la relativa approvazione. Il progetto deve essere redatto sotto forma di dichiarazione sostitutiva dell'atto di notorietà (ai sensi dell'art.47 del DPR 445/2000) e attestare il possesso dei requisiti previsti dal D.P.C.M. 17 maggio 2020 Allegato 8 e dalle presenti linee guida. Il Comune trasmette all'Agenzia di Tutela della Salute competente per territorio l'elenco dei centri estivi approvati.
- Sottoscrivere un patto tra l'ente gestore e le famiglie per il rispetto delle regole di gestione dei servizi ai fini del contrasto della diffusione del virus, secondo le prescrizioni del D.P.C.M. 17 maggio 2020 Allegato 8 e delle presenti linee guida. Il patto può essere predisposto sulla base del modello riportato nell'allegato A.47
- Le condizioni di salute dei minori sono attestate dalla famiglia sulla base del modello riportato nell'allegato B.
- Le condizioni di salute del personale e dei volontari impiegati sono attestate sulla scorta del modello riportato nell'allegato C. In caso di volontari minorenni, l'attestazione è sottoscritta dagli esercenti la potestà genitoriale.
- Deve essere garantita una zona di accoglienza oltre la quale non è consentito l'accesso a genitori e accompagnatori. L'accesso quotidiano alla struttura viene assicurato secondo le modalità di programmazione temporale e logistica prevista dal D.P.C.M. 17 maggio 2020 Allegato 8.
- All'ingresso un operatore, indossando apposita mascherina e guanti, misura la temperatura corporea per tutti gli operatori, minori, genitori/accompagnatori. In caso di temperatura superiore a 37.5 °C non sarà consentito l'accesso alla sede e il genitore/accompagnatore sarà informato della necessità di contattare il proprio medico curante. Nel caso di operatore si rinvia a quanto previsto al paragrafo 1.3 della presente ordinanza. In caso di febbre del genitore/accompagnatore il minore non potrà accedere al servizio. È preferibile che gli accompagnatori abbiano un'età inferiore a 60 anni a tutela della loro salute.
- L'accesso alla struttura deve prevedere un'organizzazione, anche su turni, che eviti assembramenti di genitori e accompagnatori all'esterno della struttura stessa. Le presenze dei bambini, dei ragazzi e degli adulti devono essere giornalmente annotate in un apposito registro.

- Per i minori devono essere promosse le misure igienico-comportamentali con modalità anche ludiche, compatibilmente con l'età e con il loro grado di autonomia e consapevolezza. Si raccomanda fortemente di sensibilizzare i minori sull'importanza dell'igiene delle mani, con particolare attenzione ad alcuni contesti in cui la pulizia delle mani riveste particolare importanza (ad esempio, prima dei pasti, dopo avere toccato superfici o oggetti comuni, dopo avere utilizzato il bagno, dopo aver tossito, starnutito, soffiato il naso).

- Invitare il personale e i genitori all'auto-monitoraggio delle condizioni di salute proprie e del proprio nucleo familiare, ed informarli circa i comportamenti da adottare in caso di comparsa di sintomi sospetti per COVID-19.

- Qualora durante la frequenza al centro i minori o gli operatori dovessero manifestare i sintomi di infezione da COVID-19 (es. tosse, raffreddore, congiuntivite, febbre) saranno momentaneamente isolati e non dovranno recarsi al Pronto Soccorso. L'ente gestore informerà la famiglia in caso di minore e in ogni caso comunicherà tempestivamente tale circostanza all'Agenzia di Tutela della Salute territorialmente competente la quale fornirà le opportune indicazioni al gestore e alla persona interessata. Nel caso di adulto o minore positivo, non può essere riammesso al centro estivo fino ad avvenuta e piena guarigione certificata secondo i protocolli previsti.

- La mascherina di protezione delle vie aeree deve essere utilizzata da tutto il personale e dai bambini e ragazzi sopra i 6 anni di età. Privilegiare mascherine colorate e/o con stampe.

- Mettere a disposizione idonei dispenser di soluzione idroalcolica per la frequente igiene delle mani in tutti gli ambienti, in particolare nei punti di ingresso e di uscita.⁴⁸

- Prevedere un rapporto tra personale e minori:

- di 1:5 per bambini da 3 a 5 anni,

- di 1:7 per bambini da 6 a 11 anni,

- di 1:10 per ragazzi da 12 a 17 anni.

In via complementare è consentita la presenza di volontari di età superiore o pari a 16 anni, purché ne venga garantita la supervisione da parte del responsabile del centro estivo. Tali volontari non concorrono alla determinazione del rapporto numerico. Devono essere assicurati criteri di promozione delle pari opportunità e di attenzione ai bisogni particolari di accoglienza dei bambini e adolescenti con disabilità, in attuazione di quanto previsto dal DPCM 17 maggio 2020 Allegato 8.

- L'inserimento dei minori con disabilità nelle attività previste, deve essere effettuato con alcune precauzioni e indicazioni – da ricondurre alle specifiche peculiarità e capacità di ciascun minore - di attenersi o meno alle indicazioni fornite dalle linee guida ministeriali e dal presente documento. Qualora infatti il minore disabile di età superiore a 6 anni non sia in grado di indossare la mascherina chirurgica, tenuto conto di quanto disposto dall'art 3, comma 2, del D.P.C.M. 26 aprile 2020 "Non sono soggetti all'obbligo i bambini al di sotto dei sei anni, nonché i soggetti con forme di disabilità non compatibili con l'uso continuativo della mascherina", gli operatori dovranno indossare le prescritte protezioni. Inoltre diventa necessario adottare forme di distanziamento sociale che mettano in sicurezza i frequentatori del centro. Nel caso di accoglienza di minori con disabilità il rapporto numerico operatore - minore deve essere, di norma, 1 a 1".

- La composizione dei gruppi di bambini deve essere il più possibile stabile nel tempo e dovranno essere evitate attività di intersezione tra gruppi diversi, mantenendo, inoltre, lo stesso personale, incluso quello volontario, a contatto con lo stesso gruppo di minori. La programmazione e la pianificazione delle attività dovrà consentire il mantenimento di gruppi fissi di partecipanti/personale.

- Privilegiare attività che possano ridurre contatti prolungati, in particolare in ambienti chiusi, a maggior rischio di eventuale contagio. Favorire, ove possibile, l'attività all'aperto. Nel caso di attività svolte in ambienti chiusi gli enti gestori sono tenuti a:

- assicurare che la permanenza dei minori sia compatibile con il rispetto delle misure di distanziamento interpersonale, tenuto conto del numero di persone presenti e dello spazio disponibile; ove opportuno, si raccomanda la riorganizzazione degli spazi attraverso l'utilizzo di barriere fisiche che facilitano il mantenimento della distanza di sicurezza;

- garantire una approfondita pulizia giornaliera degli ambienti con detergente neutro e disinfezione, con particolare attenzione alle superfici toccate più frequentemente e ai servizi igienici che richiedono di essere oggetto di pulizia dopo ogni volta che sono stati utilizzati e di disinfezione almeno giornaliera con soluzioni a base di ipoclorito di sodio allo 0,1% di cloro attivo o altri prodotti virucidi autorizzati seguendo le istruzioni per l'uso fornite dal produttore. Si raccomanda l'osservanza di quanto previsto dal Rapporto ISS COVID-19 n.25/2020 - Raccomandazioni ad interim sulla sanificazione di strutture non sanitarie nell'attuale emergenza COVID-19: superfici, ambienti interni e abbigliamento. Versione del 15 maggio 2020;

- assicurare particolare attenzione alla sanificazione di tutti gli oggetti che vengono a contatto con i bambini/ragazzi (po-

stazioni di gioco, banchi, ecc.) e a quelli utilizzati per le attività ludico-ricreative. Giochi e giocattoli dovranno essere ad uso di un singolo gruppo di bambini e qualora vengano usati da più gruppi di bambini è raccomandata l'igienizzazione prima dello scambio. Si deve garantire la pulizia degli stessi giornalmente, procedendo con idonea detersione e disinfezione;

- organizzare la gestione dell'area mensa, o comunque il consumo dei pasti, preferibilmente all'aperto, assegnando posti a sedere fissi, evitando buffet, self-service. È opportuno che la somministrazione del pasto sia effettuata in monoporzione, in vaschette separate unitamente a posate, bicchiere e tovagliolo monouso e possibilmente compostabili. In caso di utilizzo di spazi chiusi, il momento del pranzo è strutturato in modo da rispettare la distanza personale e organizzare il pranzo a turni (mantenendo l'omogeneità tra i gruppi) o utilizzando più sale o sale più ampie.

- Per tutti gli spazi al chiuso, favorire il ricambio d'aria negli ambienti interni. In ragione dell'affollamento e del tempo di permanenza degli occupanti, dovrà essere verificata l'efficacia degli impianti al fine di garantire l'adeguatezza delle portate di aria esterna secondo le normative vigenti. In ogni caso, l'affollamento deve essere correlato alle portate effettive di aria esterna. Per gli impianti di condizionamento, è obbligatorio, se tecnicamente possibile, escludere totalmente la funzione di ricircolo dell'aria. In ogni caso vanno rafforzate ulteriormente le misure per il ricambio d'aria naturale e/o attraverso l'impianto, e va garantita la pulizia, ad impianto fermo, dei filtri dell'aria di ricircolo per mantenere i livelli di filtrazione/rimozione adeguati. Se tecnicamente possibile, va aumentata la capacità filtrante del ricircolo, sostituendo i filtri esistenti con filtri di classe superiore, garantendo il mantenimento delle portate. Nei servizi igienici va mantenuto in funzione continuata l'estrattore d'aria.

Allegato A
PATTO TRA L'ENTE GESTORE E LE FAMIGLIA

circa le misure organizzative, igienico-sanitarie e ai comportamenti individuali volti al contenimento della diffusione del contagio da Covid-19

Il sottoscritto _____, responsabile del Centro Estivo _____, realizzato presso la sede _____

e

il/la signor/a _____, in qualità di genitore o titolare della responsabilità genitoriale) di _____, nato/a a _____ (_____), _____ residente in _____, via _____ e domiciliato in _____, via _____,

Sottoscrivono il seguente patto per la frequenza del minore al centro estivo.

In particolare, il genitore (o titolare di responsabilità genitoriale) dichiara:

- di essere a conoscenza delle misure di contenimento del contagio vigenti alla data odierna;
- che il figlio/a, o un convivente dello stesso all'interno del nucleo familiare non è sottoposto alla misura della quarantena ovvero che non è risultato positivo al COVID-19;
- di impegnarsi a trattenere il proprio figlio/a al domicilio in presenza di febbre superiore a 37,5° o di altri sintomi (es. tosse, raffreddore, congiuntivite) e di informare tempestivamente il pediatra e il gestore del centro estivo della comparsa dei sintomi o febbre;
- di essere consapevole ed accettare che il proprio figlio/a sia sottoposto a misurazione della febbre con termometro senza contatto prima dell'accesso al centro e che, in caso di febbre superiore ai 37,5° o di presenza delle altre sintomatologie sopra citate, non potrà essere ammesso al centro estivo e rimarrà sotto la sua responsabilità;
- di essere consapevole ed accettare che, in caso di insorgenza di febbre superiore a 37,5° o di altra sintomatologia (tra quelle sopra riportate), l'Ente Gestore provvede all'isolamento immediato del minore e ad informare immediatamente l'Agenzia di Tutela della Salute nonché i familiari;
- di essere consapevole che il proprio figlio/a dovrà rispettare le indicazioni igienico sanitarie all'interno del centro nonché le altre regole finalizzate alla prevenzione del contagio da Covid-19;
- di essere stato adeguatamente informato dagli organizzatori del centro estivo di tutte le disposizioni organizzative e igienico sanitarie per la sicurezza e per il contenimento del rischio di diffusione del contagio da Covid-19 ed in particolare:
 - delle disposizioni per gli accessi e l'uscita dal centro;
 - di non poter accedere, se non per situazioni di comprovata emergenza, all'area del centro estivo, durante lo svolgimento delle attività ed in presenza dei bambini;
- di essere consapevole che nello svolgimento della procedura di triage è tenuto a informare l'operatore all'ingresso sullo stato di salute corrente del bambino o dell'adolescente, in particolare dichiarando se ha avuto sintomi quali febbre, difficoltà, respiratorio o congiuntivite.

In particolare, il gestore dichiara:

- di aver fornito, contestualmente all'iscrizione, puntuale informazione rispetto ad ogni dispositivo organizzativo e

igienico sanitario adottato per contenere la diffusione del contagio da Covid-19 e di impegnarsi, durante il periodo di frequenza al centro estivo, a comunicare eventuali modifiche o integrazioni delle disposizioni;

- che per la realizzazione del centro estivo si avvale di personale adeguatamente formato sulle procedure igienico sanitarie di contrasto alla diffusione del contagio. Il personale stesso si impegna ad osservare scrupolosamente ogni prescrizione igienico sanitaria e a recarsi al lavoro solo in assenza di ogni sintomatologia riferibile al Covid-19;

- di impegnarsi a realizzare le procedure di triage all'ingresso e ad adottare tutte le prescrizioni igienico sanitarie previste dalla normativa vigente, tra cui le disposizioni circa il distanziamento;

- di non promuovere attività che comportino il contatto tra diversi gruppi di bambini nei quali è organizzato il centro estivo;

- di attenersi rigorosamente e scrupolosamente, nel caso di accertata infezione da Covid-19 da parte di un bambino o adulto frequentante il centro estivo, a ogni disposizione dell'autorità sanitaria locale

**Il genitore
(o titolare della responsabilità genitoriale)**

**Il responsabile del Centro
Estivo**

Allegato B
AUTODICHIARAZIONE AI SENSI DELL'ART. 47 D.P.R. N. 445/2000

Minori che frequentano il centro

Il sottoscritto _____, nato il ____/____/____
a _____ (____), residente in _____ (____),
Via _____, Tel _____,
Cell _____ email _____,
in qualità di _____ del minore _____

DICHIARA SOTTO LA PROPRIA RESPONSABILITÀ

- 1) di essere a conoscenza degli impegni assunti con la sottoscrizione del patto di corresponsabilità;
- 2) di essere a conoscenza delle misure di contenimento del contagio vigenti, con particolare riferimento alle limitazioni della mobilità personale individuate dal D.L. 33 del 16 maggio 2020 e dal DPCM 17 maggio 2020 (da modificare in caso di successivi DPCM dopo il 14 giugno);
- 3) che il figlio o un convivente dello stesso all'interno del nucleo familiare non è o è stato COVID-19 positivo accertato ovvero è stato COVID 19 positivo accertato e dichiarato guarito a seguito di duplice tampone negativo;
- 4) che il figlio o un convivente dello stesso all'interno del nucleo familiare non è sottoposto alla misura della quarantena obbligatoria o precauzionale;
- 5) che il figlio o un convivente dello stesso all'interno del nucleo familiare non ha avuto negli ultimi 14 giorni contatti con soggetti risultati positivi al COVID-19;
- 6) che il figlio o un convivente dello stesso all'interno del nucleo familiare non presenta sintomi influenzali (tosse, febbre superiore a 37,5°) previsto dall'art. 1, c. 1, lett. a) del DPCM 17 maggio 2020 e che in caso di insorgere degli stessi nel minore durante la giornata sarà propria cura provvedere a riportarlo tempestivamente presso il proprio domicilio;
- 7) di essere a conoscenza delle sanzioni previste dal combinato disposto dell'art. 2 del D.L. 33 del 16 maggio 2020 e del DPCM 17 maggio 2020.

In fede

Firma del dichiarante

Data

Il presente modulo sarà conservato da _____, nel rispetto della normativa sulla tutela dei dati personali, fino al termine dello stato di emergenza sanitaria.

ALLEGATO C
AUTODICHIARAZIONE AI SENSI DELL'ART. 47 D.P.R. N. 445/2000

Personale dipendente / volontario

Il sottoscritto _____, nato il ____/____/____
a _____ (____), residente in _____ (____),
Via _____, Tel _____,
Cell _____ email _____,

DICHIARA SOTTO LA PROPRIA RESPONSABILITÀ

- 1) di essere a conoscenza delle misure di contenimento del contagio vigenti, con particolare riferimento alle limitazioni della mobilità personale individuate dal D.L. 33 del 16 maggio 2020 e dal DPCM 17 maggio 2020 (da modificare in caso di successivi DPCM dopo il 14 giugno);
- 2) di non essere o essere stato COVID-19 positivo accertato ovvero di essere stato COVID 19 positivo accertato e dichiarato guarito a seguito di duplice tampone negativo;
- 3) di non essere sottoposto alla misura della quarantena obbligatoria o precauzionale;
- 4) di non aver avuto negli ultimi 14 giorni contatti con soggetti risultati positivi al COVID-19;
- 5) di essere a conoscenza dell'obbligo di rimanere al proprio domicilio in presenza di sintomi influenzali (tosse, febbre superiore a 37,5°) previsto dall'art. 1, c. 1, lett. a) del DPCM 17 maggio 2020;
- 6) di essere a conoscenza delle sanzioni previste dal combinato disposto dell'art. 2 del D.L. 33 del 16 maggio 2020 e del DPCM 17 maggio 2020.

Con la firma di questo documento il sottoscritto si impegna, inoltre, a comunicare tempestivamente eventuali variazioni del proprio stato di salute, con particolare riferimento alle ipotesi contenute nei punti sopra elencati della presente autodichiarazione.

Si assumere infine l'impegno, in caso di mutamenti del proprio stato di salute e dello stato di benessere fisico nel corso dell'attività lavorativa, di tenersi lontano dai minori/ragazzi a lui affidati e dal resto del personale, e, nel contempo, di avvisare tempestivamente il Responsabile del Centro. Appena sussistano le condizioni si avrà cura di raggiungere il proprio domicilio e consultare il proprio medico.

La ripresa dell'attività potrà avvenire solo con il ritrovato completo benessere.

In fede

Firma del dichiarante

Data

Il presente modulo sarà conservato da _____, nel rispetto della normativa sulla tutela dei dati personali, fino al termine dello stato di emergenza sanitaria.

#ricominciamosicuri



PROFESSIONI DELLA MONTAGNA (GUIDE ALPINE E MAESTRI DI SCI)

PRESCRIZIONI



Mascherina



Igiene mani e/o guanti



Distanza interpersonale



Misurazione temperatura
ai dipendenti

RACCOMANDAZIONI



Misurazione temperatura
clienti e fornitori



Questionario su App
AllertaLom

PRONTI. PARTENZA. LOMBARDIA.

PROFESSIONI DELLA MONTAGNA

GUIDE ALPINE E MAESTRI DI SCI

- Prima dell'inizio delle attività giornaliere, ai partecipanti ai corsi di abilitazione tecnica all'esercizio della professione ed aggiornamento professionale è fortemente raccomandata la rilevazione della temperatura.
- Predisporre una adeguata informazione sulle misure di prevenzione, comprensibile anche per gli utenti di altra nazionalità.
- Svolgimento dell'attività con piccoli gruppi di partecipanti fino a quindici persone, esclusi gli accompagnatori.
- Lavaggio o disinfezione frequente delle mani.
- Divieto di scambio di cibo e bevande.
- Redigere un programma delle attività il più possibile pianificato ovvero con prenotazione; mantenere l'elenco delle presenze per un periodo di 14 giorni, garantendo il rispetto della normativa in materia di protezione dei dati personali.
- Divieto di scambio di abbigliamento ed attrezzature (es. imbragatura, casco, piccozza, maschera, occhiali, sci, bastoncini).
- Divieto di scambio di dispositivi accessori di sicurezza utilizzati (radio, attrezzatura ARVA, sciolina).
- Uso di magnesite liquida a base alcolica nelle arrampicate.
- Frequente disinfezione delle attrezzature secondo le indicazioni dei costruttori.
- Rispetto del distanziamento interpersonale di almeno due metri e del divieto di assembramento, fatte salve le misure a tutela della sicurezza personale.

#ricominciamosicuri



GUIDE TURISTICHE

PRESCRIZIONI



Mascherina



Igiene mani e/o guanti



Distanza interpersonale



Misurazione temperatura ai dipendenti

RACCOMANDAZIONI



Misurazione temperatura clienti e fornitori



Questionario su App AllertaLom

PRONTI. PARTENZA. LOMBARDIA.

GUIDE TURISTICHE

- Uso mascherina per guida e per i partecipanti.
- Ricorso frequente all'igiene delle mani.
- Rispetto delle regole di distanziamento e del divieto di assembramento.
- Predisporre una adeguata informazione sulle tutte le misure di prevenzione da adottare.
- Redigere un programma delle attività il più possibile pianificato ovvero con prenotazione; mantenere l'elenco delle presenze per un periodo di 14 giorni, garantendo il rispetto della normativa in materia di protezione dei dati personali.
- Organizzare l'attività con piccoli gruppi di partecipanti (al massimo dieci persone, escluso l'accompagnatore) .
- Eventuali audioguide o supporti informativi potranno essere utilizzati solo se adeguatamente disinfettati al termine di ogni utilizzo.
- Favorire l'utilizzo di dispositivi personali per la fruizione delle informazioni.
- La disponibilità di depliant e altro informativo cartaceo è subordinato all'invio on line ai partecipanti prima dell'avvio dell'iniziativa turistica.



www.regione.lombardia.it

